



ที่ มท ๐๘๐๘.๒/ว (๕๙)

สำนักงาน ก.จ. ก.ท. และ ก.อบต.
ถนนนครราชสีมา เขตดุสิต กทม.
๑๐๓๐๐

๑๓ พฤษภาคม ๒๕๖๒

เรื่อง ประกาศ ก.จ. ก.ท. และ ก.อบต. เรื่อง มาตรฐานทั่วไปเกี่ยวกับหลักเกณฑ์และเงื่อนไขการคัดเลือก การบรรจุและแต่งตั้ง การย้าย การโอน การรับโอน การเลื่อนระดับ และการเลื่อนขั้นเงินเดือน พ.ศ. ๒๕๖๒

เรียน ประธาน ก.จ.จ. ก.ท.จ. ก.อบต.จังหวัด ทุกจังหวัด และ ก.เมืองพัทยา

- สิ่งที่ส่งมาด้วย
- ๑. สำเนาประกาศ ก.จ. เรื่อง มาตรฐานทั่วไปเกี่ยวกับหลักเกณฑ์และเงื่อนไขการคัดเลือก การบรรจุและแต่งตั้ง การย้าย การโอน การรับโอน การเลื่อนระดับ และการเลื่อนขั้นเงินเดือน (ฉบับที่ ๗) พ.ศ. ๒๕๖๒ จำนวน ๑ ชุด
 - ๒. สำเนาประกาศ ก.ท. เรื่อง มาตรฐานทั่วไปเกี่ยวกับหลักเกณฑ์และเงื่อนไขการคัดเลือก การบรรจุและแต่งตั้ง การย้าย การโอน การรับโอน การเลื่อนระดับ และการเลื่อนขั้นเงินเดือน (ฉบับที่ ๑๑) พ.ศ. ๒๕๖๒ จำนวน ๑ ชุด
 - ๓. สำเนาประกาศ ก.อบต. เรื่อง มาตรฐานทั่วไปเกี่ยวกับหลักเกณฑ์และเงื่อนไขการคัดเลือก การบรรจุและแต่งตั้ง การย้าย การโอน การรับโอน การเลื่อนระดับ และการเลื่อนขั้นเงินเดือนสำหรับพนักงานส่วนตำบล (ฉบับที่ ๑๓) พ.ศ. ๒๕๖๒ จำนวน ๑ ชุด

ด้วยคณะกรรมการกลางข้าราชการองค์การบริหารส่วนจังหวัด (ก.จ.) คณะกรรมการกลาง พนักงานเทศบาล (ก.ท.) และคณะกรรมการกลางพนักงานส่วนตำบล (ก.อบต.) ในการประชุมครั้งที่ ๑๐/๒๕๖๑ เมื่อวันที่ ๒๕ ตุลาคม ๒๕๖๑ มีมติเห็นชอบให้ประกาศมาตรฐานทั่วไปเกี่ยวกับหลักเกณฑ์และเงื่อนไขการคัดเลือก การบรรจุและแต่งตั้ง การย้าย การโอน การรับโอน การเลื่อนระดับ และการเลื่อนขั้นเงินเดือน พ.ศ. ๒๕๖๒ รายละเอียดตามสิ่งที่ส่งมาด้วย

สำนักงาน ก.จ. ก.ท. และ ก.อบต. พิจารณาแล้วเห็นว่า เพื่อให้การปฏิบัติเป็นไปตามที่ กฎหมายกำหนด จึงขอให้ ก.จ.จ. ก.ท.จ. ก.อบต.จังหวัด และ ก.เมืองพัทยา ดำเนินการ ดังนี้

๑. จัดทำประกาศหลักเกณฑ์และเงื่อนไขเกี่ยวกับการบริหารงานบุคคลสำหรับข้าราชการและ พนักงานส่วนท้องถิ่น ให้สอดคล้องกับประกาศ ก.จ. ก.ท. และ ก.อบต. เรื่อง มาตรฐานทั่วไปเกี่ยวกับ หลักเกณฑ์และเงื่อนไขการคัดเลือก การบรรจุและแต่งตั้ง การย้าย การโอน การรับโอน การเลื่อนระดับ และ การเลื่อนขั้นเงินเดือน พ.ศ. ๒๕๖๒

๒. กรณี ก.จ.จ. ก.ท.จ. ก.อบต.จังหวัด และ ก.เมืองพัทยา ประกาศหลักเกณฑ์และเงื่อนไข ดังกล่าวมีเนื้อหาเช่นเดียวกับที่ ก.จ. ก.ท. และ ก.อบต. กำหนด ถือว่า ก.จ. ก.ท. และ ก.อบต. ได้ให้ความเห็นชอบ แล้ว มีผลให้ประกาศใช้บังคับได้ แต่หากประกาศหลักเกณฑ์และเงื่อนไขแตกต่างจากที่ ก.จ. ก.ท. และ ก.อบต. กำหนด ให้เสนอ ก.จ. ก.ท. และ ก.อบต. แล้วแต่กรณี พิจารณาให้ความเห็นชอบก่อนจึงประกาศใช้บังคับได้

/๓. เพื่อให้...



ประกาศคณะกรรมการกลางพนักงานเทศบาล
เรื่อง มาตรฐานทั่วไปเกี่ยวกับหลักเกณฑ์และเงื่อนไขการคัดเลือก การบรรจุและแต่งตั้ง การย้าย การโอน
การรับโอน การเลื่อนระดับ และการเลื่อนขั้นเงินเดือน (ฉบับที่ ๑๑) พ.ศ. ๒๕๖๒

โดยที่เป็นการสมควรแก้ไขเพิ่มเติมประกาศคณะกรรมการกลางพนักงานเทศบาล เรื่อง มาตรฐาน
ทั่วไปเกี่ยวกับหลักเกณฑ์และเงื่อนไขการคัดเลือก การบรรจุและแต่งตั้ง การย้าย การโอน การรับโอน การเลื่อน
ระดับ และการเลื่อนขั้นเงินเดือน ฉบับลงวันที่ ๒๒ พฤศจิกายน พ.ศ. ๒๕๔๔ และที่แก้ไขเพิ่มเติม เพื่อประโยชน์
แก่ราชการและเกิดประสิทธิภาพในการบริหารงานของเทศบาลเป็นส่วนรวม

อาศัยอำนาจตามความในมาตรา ๒๔ วรรคเจ็ด ประกอบมาตรา ๑๗ (๕) แห่งพระราชบัญญัติระเบียบ
บริหารงานบุคคลส่วนท้องถิ่น พ.ศ. ๒๕๔๒ และมติของคณะกรรมการกลางพนักงานเทศบาล ในการประชุมครั้งที่
๑๐/๒๕๖๑ เมื่อวันที่ ๒๕ ตุลาคม พ.ศ. ๒๕๖๑ มีมติให้ปรับปรุงแก้ไขประกาศคณะกรรมการกลางพนักงานเทศบาล
เรื่อง มาตรฐานทั่วไปเกี่ยวกับหลักเกณฑ์และเงื่อนไขการคัดเลือก การบรรจุและแต่งตั้ง การย้าย การโอน การรับโอน
การเลื่อนระดับ และการเลื่อนขั้นเงินเดือน ฉบับลงวันที่ ๒๒ พฤศจิกายน พ.ศ. ๒๕๔๔ และที่แก้ไขเพิ่มเติม ดังต่อไปนี้

ข้อ ๑ ประกาศนี้เรียกว่า ประกาศคณะกรรมการกลางพนักงานเทศบาล เรื่อง มาตรฐานทั่วไป
เกี่ยวกับหลักเกณฑ์และเงื่อนไขการคัดเลือก การบรรจุและแต่งตั้ง การย้าย การโอน การรับโอน การเลื่อนระดับ
และการเลื่อนขั้นเงินเดือน (ฉบับที่ ๑๑) พ.ศ. ๒๕๖๒

ข้อ ๒ ประกาศนี้ให้ใช้บังคับตั้งแต่วันถัดจากวันที่ได้ประกาศเป็นต้นไป

ข้อ ๓ ให้ยกเลิกความใน หมวด ๔ การโอน ข้อ ๒๕ ข้อ ๒๖ ข้อ ๒๗ ข้อ ๒๘ ข้อ ๒๙ ข้อ ๓๐ และ
ข้อ ๓๐ ทวิ และ หมวด ๕ การรับโอน ข้อ ๓๑ ข้อ ๓๒ ข้อ ๓๓ ข้อ ๓๔ และข้อ ๓๕ ของประกาศคณะกรรมการ
กลางพนักงานเทศบาล เรื่อง มาตรฐานทั่วไปเกี่ยวกับหลักเกณฑ์และเงื่อนไขการคัดเลือก การบรรจุและแต่งตั้ง
การย้าย การโอน การรับโอน การเลื่อนระดับ และการเลื่อนขั้นเงินเดือน ลงวันที่ ๒๒ พฤศจิกายน พ.ศ. ๒๕๔๔
และที่แก้ไขเพิ่มเติม และให้ใช้ความต่อไปนี้แทน

“หมวด ๔

การโอนและรับโอนพนักงานส่วนท้องถิ่น

ข้อ ๒๕ การโอนและรับโอนพนักงานเทศบาล หรือพนักงานส่วนท้องถิ่นอื่น โดยความสมัครใจของ
ผู้ขอโอน ให้ดำเนินการได้ในกรณีใดกรณีหนึ่ง ดังนี้

(๑) การโอนและรับโอนผู้สอบแข่งขันได้ ผู้สอบคัดเลือกได้ในตำแหน่งที่จะแต่งตั้ง หรือผู้ที่ได้รับ
การคัดเลือกเพื่อแต่งตั้งให้ดำรงตำแหน่งในระดับที่สูงขึ้น ทั้งนี้ ให้เป็นไปตามหลักเกณฑ์และเงื่อนไขที่เกี่ยวข้องตาม
คณะกรรมการกลางพนักงานเทศบาล (ก.ท.) กำหนด

/ (๒) การโอน...

(๒) การโอนและรับโอนในตำแหน่งประเภท สายงาน ระดับ และตำแหน่งเดียวกันในตำแหน่งที่ว่าง

(๓) การโอนและรับโอนโดยการสับเปลี่ยนกันในตำแหน่งประเภท สายงาน ระดับ และตำแหน่งเดิม ระหว่างเทศบาล หรือองค์กรปกครองส่วนท้องถิ่นอื่น

(๔) การโอนและรับโอนในตำแหน่ง ประเภท สายงาน และระดับเดิม โดยตำแหน่งต่ำกว่าเดิม หรือมาดำรงตำแหน่งในประเภท สายงานเดิม โดยระดับต่ำกว่าเดิมในเทศบาล หรือองค์กรปกครองส่วนท้องถิ่นอื่น

(๕) การโอนและรับโอนผู้ที่ดำรงตำแหน่งต่ำกว่าเดิม ตาม (๔) แล้วประสงค์ขอโอนหรือขอย้ายไปแต่งตั้งในตำแหน่งเดิม

การโอนและรับโอน ให้เทศบาลและองค์กรปกครองส่วนท้องถิ่นที่เกี่ยวข้องประสานกัน โดยกำหนดวันที่รับโอนและให้โอนมีผลในวันเดียวกัน เพื่อเสนอคณะกรรมการข้าราชการองค์การบริหารส่วนจังหวัด (ก.จ.จ.) คณะกรรมการพนักงานเทศบาล (ก.ท.จ.) หรือคณะกรรมการพนักงานส่วนตำบล (ก.อบต.จังหวัด) แล้วแต่กรณี พิจารณาให้ความเห็นชอบ

เพื่อประโยชน์ในการนับเวลาราชการให้ถือว่าเวลาราชการหรือเวลาทำงานของผู้ที่โอนมาตามที่กำหนดในหมวดนี้ ในขณะที่เป็นพนักงานส่วนท้องถิ่นอื่นนั้น เป็นเวลาราชการของพนักงานเทศบาล

ข้อ ๒๖ การโอนและการรับโอนตามข้อ ๒๕ (๒) เมื่อเทศบาลได้เสนอเรื่องขอความเห็นชอบการรับโอนพนักงานเทศบาล หรือพนักงานส่วนท้องถิ่นอื่นมาดำรงตำแหน่งที่ว่าง คณะกรรมการพนักงานเทศบาล (ก.ท.จ.) อาจมีมติเห็นชอบให้รับโอนพนักงานเทศบาลจากเทศบาลอื่น หรือพนักงานส่วนท้องถิ่นจากองค์กรปกครองส่วนท้องถิ่นอื่น ผู้ดำรงตำแหน่งประเภท สายงาน ระดับ และตำแหน่งเดียวกันกับตำแหน่งที่ว่างและประสงค์ขอโอนมาเป็นพนักงานเทศบาลของเทศบาลนั้น โดยนายกเทศมนตรีและนายกองค์กรปกครองส่วนท้องถิ่นที่เกี่ยวข้องได้ตกลงยินยอมในการโอนและรับโอนนั้นแล้ว และเมื่อคณะกรรมการพนักงานเทศบาล (ก.ท.จ.) ได้พิจารณาให้ความเห็นชอบแล้ว ให้นายกเทศมนตรีออกคำสั่งรับโอนให้ดำรงตำแหน่งประเภท สายงาน ระดับ และตำแหน่งเดียวกันกับตำแหน่งที่ว่าง โดยให้ได้รับอัตราเงินเดือนเท่าเดิม และให้แจ้งคำสั่งรับโอนให้เทศบาล หรือองค์กรปกครองส่วนท้องถิ่นอื่นทราบ เพื่อออกคำสั่งให้โอน โดยจะต้องมีผลในวันเดียวกัน

ข้อ ๒๗ การโอนและการรับโอนตามข้อ ๒๕ (๓) นายกเทศมนตรีที่จะรับโอนและนายกองค์กรปกครองส่วนท้องถิ่นที่เกี่ยวข้องต้องให้ความยินยอมในการโอนและรับโอนโดยการสับเปลี่ยนตำแหน่งดังกล่าว

เมื่อคณะกรรมการพนักงานเทศบาล (ก.ท.จ.) ได้พิจารณาให้ความเห็นชอบแล้ว ให้นายกเทศมนตรีออกคำสั่งรับโอนให้ดำรงตำแหน่งประเภท สายงาน ระดับ และตำแหน่งเดิม โดยให้ได้รับอัตราเงินเดือนเท่าเดิม และให้แจ้งคำสั่งรับโอนให้เทศบาลอื่น หรือองค์กรปกครองส่วนท้องถิ่นอื่นทราบ เพื่อออกคำสั่งให้โอน โดยจะต้องมีผลในวันเดียวกัน

ข้อ ๒๘ การโอนและการรับโอนตามข้อ ๒๕ (๔) กระทำได้ต่อเมื่อพนักงานเทศบาลหรือพนักงานส่วนท้องถิ่นอื่นผู้นั้นสมัครใจ โดยนายกเทศมนตรีและนายกองค์กรปกครองส่วนท้องถิ่นที่เกี่ยวข้องได้ตกลงยินยอมในการโอนและรับโอนนั้นแล้ว เมื่อคณะกรรมการพนักงานเทศบาล (ก.ท.จ.) ได้พิจารณาให้ความเห็นชอบแล้ว ให้นายกเทศมนตรีออกคำสั่งรับโอน โดยให้ได้รับอัตราเงินเดือนตามประกาศคณะกรรมการกลางพนักงานเทศบาล (ก.ท.) เรื่อง มาตรฐานทั่วไปเกี่ยวกับการให้พนักงานเทศบาลได้รับเงินเดือน และให้แจ้งคำสั่งรับโอนให้เทศบาลหรือองค์กรปกครองส่วนท้องถิ่นอื่นทราบ เพื่อออกคำสั่งให้โอน โดยจะต้องมีผลในวันเดียวกัน

ข้อ ๒๙ การโอนและการรับโอนตามข้อ ๒๕ (๕) นายกเทศมนตรีอาจรับโอนหรือย้ายผู้นั้นไปดำรงตำแหน่งเดิมก่อนได้รับการแต่งตั้งได้ เมื่อคณะกรรมการพนักงานเทศบาล (ก.ท.จ.) ได้พิจารณาให้ความเห็นชอบแล้ว โดยได้รับอัตราเงินเดือนเท่าเดิม

พนักงานเทศบาลที่ได้รับการแต่งตั้งให้ดำรงตำแหน่ง ประเภท สายงาน และระดับเดิม โดยตำแหน่งต่ำกว่าเดิมตามข้อ ๒๕ หากประสงค์จะโอนไปดำรงตำแหน่งเดิมก่อนได้รับการแต่งตั้งในองค์กรปกครองส่วนท้องถิ่นอื่น นายกเทศมนตรีอาจมีคำสั่งให้โอนไปองค์กรปกครองส่วนท้องถิ่นอื่นได้ เมื่อคณะกรรมการพนักงานเทศบาล (ก.ท.จ.) ได้พิจารณาให้ความเห็นชอบแล้ว โดยการออกคำสั่งให้โอนต่อเมื่อได้รับแจ้งคำสั่งรับโอนจากองค์กรปกครองส่วนท้องถิ่นอื่นแล้ว

ข้อ ๓๐ กรณีที่มีเหตุผลความจำเป็นเพื่อให้การบริหารงานของเทศบาลและการปฏิบัติราชการของพนักงานเทศบาลเป็นไปอย่างมีประสิทธิภาพ หรือเพื่อแก้ไขปัญหาความขัดแย้งที่เกิดขึ้นในพื้นที่ระหว่างพนักงานเทศบาลกับนายกเทศมนตรีหรือผู้นำชุมชน และไม่สามารถดำเนินการโอนพนักงานเทศบาลระหว่างเทศบาลตามหลักความสมัครใจได้ ให้ถือปฏิบัติตามประกาศมาตรฐานทั่วไปและหลักเกณฑ์ว่าด้วยการนั้น

หมวด ๕

การโอนและรับโอนข้าราชการประเภทอื่น

ส่วนที่ ๑

การโอนพนักงานเทศบาลไปเป็นข้าราชการประเภทอื่น

ข้อ ๓๑ การโอนพนักงานเทศบาลไปเป็นข้าราชการประเภทอื่น โดยความสมัครใจของผู้ขอโอน เมื่อเทศบาลได้รับหนังสือแจ้งความประสงค์รับโอนพนักงานเทศบาลผู้ใดจากส่วนราชการอื่น ให้เทศบาลและส่วนราชการอื่นที่เกี่ยวข้องประสานกัน โดยกำหนดวันที่รับโอนและให้โอนมีผลในวันเดียวกัน เพื่อเสนอคณะกรรมการพนักงานเทศบาล (ก.ท.จ.) พิจารณาให้ความเห็นชอบ เมื่อคณะกรรมการพนักงานเทศบาล (ก.ท.จ.) พิจารณาให้ความเห็นชอบแล้ว ให้นายกเทศมนตรีออกคำสั่งให้โอนและแจ้งคำสั่งให้โอนให้ส่วนราชการอื่นที่เกี่ยวข้องเพื่อออกคำสั่งรับโอน โดยจะต้องมีผลในวันเดียวกัน และให้รายงานคณะกรรมการพนักงานเทศบาล (ก.ท.จ.) ทราบ

ส่วนที่ ๒

การรับโอนข้าราชการประเภทอื่น

ข้อ ๓๒ การรับโอนข้าราชการประเภทอื่นที่ไม่ใช่ข้าราชการการเมือง มาบรรจุและแต่งตั้งเป็นพนักงานเทศบาล โดยความสมัครใจของผู้ขอโอน ให้ดำเนินการภายใต้หลักเกณฑ์และเงื่อนไข ดังต่อไปนี้

(๑) การรับโอนต้องอยู่ภายใต้หลักเกณฑ์ ดังนี้

(ก) ตำแหน่งที่จะนำมาใช้ในการรับโอน ต้องเป็นตำแหน่งว่างที่มีอัตราเงินเดือน

(ข) ผู้ได้รับการบรรจุและแต่งตั้งให้ดำรงตำแหน่ง ประเภท สายงาน และระดับใด ต้องมีคุณสมบัติตรงตามคุณสมบัติเฉพาะสำหรับตำแหน่งตามที่กำหนดไว้ในมาตรฐานกำหนดตำแหน่งนั้น

/(ค) ข้าราชการ...

(ค) ข้าราชการประเภทอื่น หากไม่เคยได้รับการบรรจุและแต่งตั้งให้ดำรงตำแหน่งที่ใช้คุณวุฒิ ตั้งแต่ระดับปริญญาตรีหรือเทียบได้ไม่ต่ำกว่านั้นขึ้นไปเป็นคุณสมบัติเฉพาะสำหรับตำแหน่งมาก่อน หรือไม่เคยได้รับแต่งตั้งโดยผลการสอบแข่งขันหรือการคัดเลือกในกรณีที่มีเหตุพิเศษที่ไม่จำเป็นต้องสอบแข่งขันให้ดำรงตำแหน่งที่ต้องใช้คุณวุฒิตั้งแต่ปริญญาตรีหรือเทียบได้ไม่ต่ำกว่านั้นเป็นคุณสมบัติเฉพาะสำหรับตำแหน่งมาก่อน หากจะแต่งตั้งให้ดำรงตำแหน่งในประเภทวิชาการ ผู้นั้นจะต้องเป็นผู้สอบแข่งขันได้ในตำแหน่ง สายงานที่จะรับโอน และบัญชีสอบแข่งขันนั้นยังไม่ยกเลิก

(ง) การรับโอนเพื่อแต่งตั้งให้ดำรงตำแหน่งที่ต้องดำเนินการคัดเลือกหรือต้องประเมินบุคคล ผู้ขอโอนจะต้องผ่านการคัดเลือกหรือผ่านการประเมินบุคคลก่อน

(จ) การรับโอนเพื่อแต่งตั้งให้ดำรงตำแหน่งในสายงานใด ของเทศบาลใด ต้องไม่มีผู้สอบแข่งขันได้ในตำแหน่ง สายงานนั้นขึ้นบัญชีรอการบรรจุอยู่ หรือไม่มีผู้สอบคัดเลือกได้ หรือผู้ได้รับการคัดเลือกในตำแหน่ง สายงานนั้นขึ้นบัญชีรอการแต่งตั้งอยู่

(๒) การรับโอนข้าราชการประเภทอื่นตาม (๑) ให้ดำเนินการได้ในกรณีใดกรณีหนึ่ง ดังนี้

(ก) การรับโอนผู้สอบแข่งขันได้ ผู้ได้รับการคัดเลือกในตำแหน่งที่จะแต่งตั้งโดยกรณีพิเศษ ตามข้อ ๑๑ (๒) โดยให้ดำรงตำแหน่งที่สอบแข่งขันได้ หรือได้รับการคัดเลือกนั้น ทั้งนี้ ให้เป็นไปตามหลักเกณฑ์และเงื่อนไขที่เกี่ยวข้องตามคณะกรรมการกลางพนักงานเทศบาล (ก.ท.) กำหนด

(ข) การรับโอนข้าราชการประเภทอื่นซึ่งมีลักษณะงานเทียบเคียงได้กับตำแหน่งบริหาร

(ค) การรับโอนข้าราชการประเภทอื่นในตำแหน่งประเภททั่วไปและประเภทวิชาการ

การรับโอนข้าราชการประเภทอื่นตามวรรคหนึ่ง มาบรรจุและแต่งตั้งเป็นพนักงานเทศบาล ให้เทศบาลและส่วนราชการอื่นที่เกี่ยวข้องประสานกัน โดยกำหนดวันรับโอนและให้โอนมีผลในวันเดียวกัน เพื่อเสนอคณะกรรมการพนักงานเทศบาล (ก.ท.จ.) พิจารณาให้ความเห็นชอบ เมื่อคณะกรรมการพนักงานเทศบาล (ก.ท.จ.) พิจารณาให้ความเห็นชอบแล้ว ให้นายกเทศมนตรีออกคำสั่งรับโอนและแต่งตั้งเป็นพนักงานเทศบาล และให้แจ้งคำสั่งรับโอนให้ส่วนราชการอื่นทราบ เพื่อออกคำสั่งให้โอน โดยจะต้องมีผลในวันเดียวกัน

เพื่อประโยชน์ในการนับเวลาราชการให้ถือว่าเวลาราชการหรือเวลาทำงานของผู้ที่โอนมา ตามที่กำหนดในหมวดนี้ ในขณะที่เป็นข้าราชการประเภทอื่นนั้น เป็นเวลาราชการของพนักงานเทศบาล

ข้อ ๓๓ การรับโอนข้าราชการประเภทอื่นตามข้อ ๓๒ (๒) (ข) (ค) กระทำได้โดยให้ชี้แจงเหตุผล ความจำเป็น ความรู้ความสามารถ ประสบการณ์ทำงาน และความชำนาญการของผู้ที่จะขอโอน และประโยชน์ที่ทางราชการจะได้รับ และมีหนังสือรับรองจากส่วนราชการต้นสังกัดที่ออกโดยผู้มีอำนาจในการออกคำสั่งบรรจุแต่งตั้งตามที่กฎหมายการบริหารงานบุคคลของข้าราชการประเภทนั้นๆ กำหนดว่า ผู้นั้นมีลักษณะงานเทียบเคียงได้กับตำแหน่งบริหารที่จะรับโอน มาบรรจุและแต่งตั้งเป็นพนักงานเทศบาลในตำแหน่งประเภทบริหารท้องถิ่น ประเภทอำนวยการท้องถิ่น หรือสายงานบริหารสถานศึกษา ให้รับโอนและแต่งตั้งเป็นพนักงานเทศบาลจากผู้ได้รับการคัดเลือก โดยให้มาดำรงตำแหน่งในประเภท สายงาน และระดับที่ไม่สูงกว่าเดิม

หลักเกณฑ์การคัดเลือก และวิธีการคัดเลือกเพื่อรับโอน ให้นำหลักเกณฑ์และวิธีการที่กำหนดไว้ สำหรับการคัดเลือกผู้ดำรงตำแหน่งบริหารเพื่อแต่งตั้งให้มีระดับที่สูงขึ้นตามที่กำหนดในหมวด ๑ ว่าด้วยการคัดเลือก มาใช้บังคับโดยอนุโลม

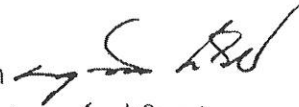
ข้อ ๓๔ การรับโอนข้าราชการประเภทอื่นตามข้อ ๓๒ (๒) (ค) กระทำได้โดยนายกเทศมนตรีที่จะรับโอนและส่วนราชการอื่นที่เกี่ยวข้องได้ตกลงยินยอมในการโอนนั้นแล้ว ให้เทศบาลเสนอเรื่องขอความเห็นชอบการรับโอนต่อคณะกรรมการพนักงานเทศบาล (ก.ท.จ.) โดยให้ชี้แจงเหตุผลความจำเป็น ความรู้ความสามารถ ประสบการณ์ทำงาน และความชำนาญการของผู้ที่จะขอโอน และประโยชน์ที่ทางราชการจะได้รับเมื่อคณะกรรมการพนักงานเทศบาล (ก.ท.จ.) พิจารณาให้ความเห็นชอบแล้ว ให้นายกเทศมนตรีออกคำสั่งรับโอนสำหรับการจะบรรจุและแต่งตั้งให้ดำรงตำแหน่งในประเภท สายงาน และระดับใด และให้ได้รับเงินเดือนเท่าใด ให้คณะกรรมการพนักงานเทศบาล (ก.ท.จ.) เป็นผู้กำหนด

ข้อ ๓๕ การได้รับเงินเดือนและการได้รับเงินประจำตำแหน่งให้เป็นไปตามมาตรฐานทั่วไปและหลักเกณฑ์ว่าด้วยการนั้น”

ข้อ ๔ การใดที่อยู่ระหว่างดำเนินการ หรือดำเนินการตามมาตรฐานทั่วไปหรือหลักเกณฑ์เดิมไม่แล้วเสร็จ ให้ดำเนินการตามบทบังคับในมาตรฐานทั่วไปหรือหลักเกณฑ์เดิมจนแล้วเสร็จ

ประกาศ ณ วันที่ ๑๗ เมษายน พ.ศ. ๒๕๖๒

พลเอก



(อนุพงษ์ เผ่าจินดา)

รัฐมนตรีว่าการกระทรวงมหาดไทย
ประธานกรรมการกลางพนักงานเทศบาล



ประกาศคณะกรรมการพนักงานเทศบาลจังหวัดสุราษฎร์ธานี
เรื่อง หลักเกณฑ์และเงื่อนไขเกี่ยวกับการบริหารงานบุคคลของเทศบาล พ.ศ.๒๕๕๕
แก้ไขเพิ่มเติม (ฉบับที่ ๔๔) พ.ศ.๒๕๖๒

โดยที่เป็นการสมควรแก้ไขเพิ่มเติมประกาศคณะกรรมการพนักงานเทศบาลจังหวัดสุราษฎร์ธานี เรื่อง หลักเกณฑ์และเงื่อนไขเกี่ยวกับการบริหารงานบุคคลของเทศบาล พ.ศ.๒๕๕๕ และที่แก้ไขเพิ่มเติม เพื่อประโยชน์แก่ราชการและเกิดประสิทธิภาพในการบริหารงานของเทศบาลเป็นส่วนรวม

อาศัยอำนาจตามความในมาตรา ๑๓ ประกอบมาตรา ๒๓ แห่งพระราชบัญญัติระเบียบบริหารงานบุคคลส่วนท้องถิ่น พ.ศ.๒๕๕๒ และประกาศคณะกรรมการกลางพนักงานเทศบาล เรื่อง มาตรฐานทั่วไปเกี่ยวกับหลักเกณฑ์และเงื่อนไขการคัดเลือก การบรรจุและแต่งตั้ง การย้าย การโอน การรับโอน การเลื่อนระดับ และการเลื่อนขั้นเงินเดือน (ฉบับที่ ๑๑) พ.ศ.๒๕๖๒ คณะกรรมการพนักงานเทศบาลจังหวัดสุราษฎร์ธานี ในการประชุมครั้งที่ ๕/๒๕๖๒ เมื่อวันที่ ๒๓ พฤษภาคม พ.ศ.๒๕๖๒ ได้มีมติเห็นชอบให้ปรับปรุงแก้ไข ประกาศคณะกรรมการพนักงานเทศบาลจังหวัดสุราษฎร์ธานี เรื่อง หลักเกณฑ์และเงื่อนไขเกี่ยวกับการบริหารงานบุคคลของเทศบาล พ.ศ.๒๕๕๕ ลงวันที่ ๑๑ พฤศจิกายน ๒๕๕๕ และที่แก้ไขเพิ่มเติม ดังต่อไปนี้

ข้อ ๑ ประกาศนี้เรียกว่า ประกาศคณะกรรมการพนักงานเทศบาลจังหวัดสุราษฎร์ธานี เรื่อง หลักเกณฑ์และเงื่อนไขเกี่ยวกับการบริหารงานบุคคลของเทศบาล พ.ศ.๒๕๕๕ แก้ไขเพิ่มเติม (ฉบับที่ ๔๔) พ.ศ.๒๕๖๒

ข้อ ๒ ประกาศนี้ให้ใช้บังคับตั้งแต่วันถัดจากวันที่ได้ประกาศเป็นต้นไป

ข้อ ๓ ให้ยกเลิกความในหมวด ๔ การโอน ข้อ ๑๕๒ ข้อ ๑๕๙ ข้อ ๑๖๗ ข้อ ๑๖๘ ข้อ ๑๖๙ ข้อ ๑๗๐ และ ข้อ ๑๗๐ ทวิ และ หมวด ๕ การรับโอน ข้อ ๑๗๑ ข้อ ๑๗๒ ข้อ ๑๗๓ ข้อ ๑๗๔ และข้อ ๑๗๕ ของประกาศคณะกรรมการพนักงานเทศบาลจังหวัดสุราษฎร์ธานี เรื่อง หลักเกณฑ์และเงื่อนไขเกี่ยวกับการบริหารงานบุคคลของเทศบาล พ.ศ.๒๕๕๕ ลงวันที่ ๑๑ พฤศจิกายน พ.ศ. ๒๕๕๕ และที่แก้ไขเพิ่มเติม และให้ใช้ความต่อไปนี้แทน

“หมวด ๔

การโอนและรับโอนพนักงานส่วนท้องถิ่น

ข้อ ๑๕๒ การโอนและรับโอนพนักงานเทศบาล หรือพนักงานส่วนท้องถิ่นอื่น โดยความสมัครใจของผู้ขอโอน ให้ดำเนินการได้ในกรณีใดกรณีหนึ่ง ดังนี้

(๑) การโอนและรับโอนผู้สอบแข่งขันได้ ผู้สอบคัดเลือกได้ในตำแหน่งที่จะแต่งตั้ง หรือผู้ที่ได้รับการคัดเลือกเพื่อแต่งตั้งให้ดำรงตำแหน่งในระดับที่สูงขึ้น ทั้งนี้ ให้เป็นไปตามหลักเกณฑ์และเงื่อนไขที่เกี่ยวข้องตามคณะกรรมการกลางพนักงานเทศบาล (ก.ท.) กำหนด

/ (๒) การโอน...

(๒) การโอนและรับโอนในตำแหน่งประเภท สายงาน ระดับ และตำแหน่งเดียวกันในตำแหน่งที่ว่าง

(๓) การโอนและรับโอนโดยการสับเปลี่ยนกันในตำแหน่งประเภท สายงาน ระดับและตำแหน่ง เดิม ระหว่างเทศบาล หรือองค์กรปกครองส่วนท้องถิ่นอื่น

(๔) การโอนและรับโอนในตำแหน่ง ประเภท สายงาน และระดับเดิม โดยตำแหน่งต่ำกว่าเดิม หรือมาดำรงตำแหน่งในประเภท สายงานเดิม โดยระดับต่ำกว่าเดิมในเทศบาล หรือองค์กรปกครองส่วนท้องถิ่นอื่น

(๕) การโอนและรับโอนผู้ที่ดำรงตำแหน่งต่ำกว่าเดิมตาม (๔) แล้วประสงค์ขอโอนหรือขอย้าย ไปแต่งตั้งในตำแหน่งเดิม

การโอนและรับโอน ให้เทศบาลและองค์กรปกครองส่วนท้องถิ่นอื่นที่เกี่ยวข้องประสานกัน โดยกำหนดว่าให้รับโอนและให้โอนมีผลในวันเดียวกัน เพื่อเสนอคณะกรรมการข้าราชการองค์การบริหาร ส่วนจังหวัด (ก.จ.จ.) คณะกรรมการพนักงานเทศบาล (ก.ท.จ.) หรือคณะกรรมการพนักงานส่วนตำบล (ก.อบต.จังหวัด) แล้วแต่กรณี พิจารณาให้ความเห็นชอบ

เพื่อประโยชน์ในการนับเวลาราชการให้ถือว่าเวลาราชการหรือเวลาทำงานของผู้ที่โอนมา ตามที่กำหนดในหมวดนี้ ในขณะที่เป็นพนักงานส่วนท้องถิ่นอื่นนั้น เป็นเวลาราชการของพนักงานเทศบาล

ข้อ ๑๕๙ การโอนและการรับโอนตามข้อ ๑๕๒ (๒) เมื่อเทศบาลได้เสนอเรื่องขอความ เห็นชอบการรับโอนพนักงานเทศบาล หรือพนักงานส่วนท้องถิ่นอื่นมาดำรงตำแหน่งที่ว่าง คณะกรรมการ พนักงานเทศบาล (ก.ท.จ.) อาจมีมติเห็นชอบให้รับโอนพนักงานเทศบาลจากเทศบาลอื่นหรือพนักงานส่วน ท้องถิ่นจากองค์กรปกครองส่วนท้องถิ่นอื่น ผู้ดำรงตำแหน่งประเภท สายงาน ระดับ และตำแหน่งเดียวกันกับ ตำแหน่งที่ว่าง และประสงค์ขอโอนมาเป็นพนักงานเทศบาลของเทศบาลนั้น โดยนายกเทศมนตรีและนายกองค์กร ปกครองส่วนท้องถิ่นที่เกี่ยวข้อง ได้ตกลงยินยอมในการโอนและรับโอนนั้นแล้ว และเมื่อคณะกรรมการพนักงาน เทศบาล (ก.ท.จ.) ได้พิจารณาให้ความเห็นชอบแล้ว ให้นายกเทศมนตรีออกคำสั่งรับโอนให้ดำรงตำแหน่งประเภท สายงานระดับ และตำแหน่งเดียวกันกับตำแหน่งที่ว่าง โดยให้ได้รับอัตราเงินเดือนเท่าเดิม และให้แจ้งคำสั่งรับโอนให้ เทศบาล หรือองค์กรปกครองส่วนท้องถิ่นอื่นทราบเพื่อออกคำสั่งให้โอน โดยจะต้องมีผลในวันเดียวกัน

ข้อ ๑๖๗ การโอนและการรับโอนตามข้อ ๑๕๒ (๓) นายกเทศมนตรีที่จะรับโอนและ นายกองค์กรปกครองส่วนท้องถิ่นอื่นที่เกี่ยวข้องต้องให้ความยินยอมในการโอนและรับโอนโดยการสับเปลี่ยน ตำแหน่งดังกล่าว

เมื่อคณะกรรมการพนักงานเทศบาล (ก.ท.จ.) ได้พิจารณาให้ความเห็นชอบแล้ว ให้นายกเทศมนตรี ออกคำสั่งรับโอนให้ดำรงตำแหน่งประเภทสายงาน ระดับ และตำแหน่งเดิม โดยให้ได้รับอัตราเงินเดือนเท่าเดิม และให้แจ้งคำสั่งรับโอนให้เทศบาลอื่น หรือองค์กรปกครองส่วนท้องถิ่นอื่นทราบ เพื่อออกคำสั่งให้โอน โดยจะต้องมีผลในวันเดียวกัน

ข้อ ๑๖๘ การโอนและการรับโอนตามข้อ ๑๕๒(๔) กระทำได้ต่อเมื่อพนักงานเทศบาลหรือ พนักงานส่วนท้องถิ่นอื่นผู้นั้นสมัครใจโดยนายกเทศมนตรีและนายกองค์กรปกครองส่วนท้องถิ่นอื่นที่เกี่ยวข้องได้ ตกลงยินยอมในการโอนและรับโอนนั้นแล้ว เมื่อคณะกรรมการพนักงานเทศบาล (ก.ท.จ.) ได้พิจารณาให้ความ เห็นชอบแล้ว ให้นายกเทศมนตรีออกคำสั่งรับโอน โดยให้ได้รับอัตราเงินเดือนตามประกาศ คณะกรรมการกลางพนักงานเทศบาล(ก.ท.) เรื่อง มาตรฐานทั่วไปเกี่ยวกับการให้พนักงานเทศบาลได้รับ เงินเดือนและให้แจ้งคำสั่งรับโอนให้เทศบาลหรือองค์กรปกครองส่วนท้องถิ่นอื่นทราบ เพื่อออกคำสั่งให้โอนโดย จะต้อง มีผลในวันเดียวกัน

ข้อ ๑๖๙ การโอนและการรับโอนตามข้อ ๑๕๒ (๕) นายกเทศมนตรีอาจรับโอนหรือย้ายผู้นั้นไปดำรงตำแหน่งเดิมก่อนได้รับการแต่งตั้งได้เมื่อคณะกรรมการพนักงานเทศบาล (ก.ท.จ.) ได้พิจารณาให้ความเห็นชอบแล้ว โดยได้รับอัตราเงินเดือนเท่าเดิม

พนักงานเทศบาลที่ได้รับการแต่งตั้งให้ดำรงตำแหน่ง ประเภท สายงาน และระดับเดิม โดยตำแหน่งต่ำกว่าเดิมตามข้อ ๑๖๘ หากประสงค์จะโอนไปดำรงตำแหน่งเดิมก่อนได้รับการแต่งตั้งในองค์กรปกครองส่วนท้องถิ่นอื่น นายกเทศมนตรีอาจมีคำสั่งให้โอนไปองค์กรปกครองส่วนท้องถิ่นอื่นได้เมื่อคณะกรรมการพนักงานเทศบาล (ก.ท.จ.) ได้พิจารณาให้ความเห็นชอบแล้ว โดยการออกคำสั่งให้โอนต่อเมื่อได้รับแจ้งคำสั่งรับโอนจาก องค์กรปกครองส่วนท้องถิ่นอื่นแล้ว

ข้อ ๑๗๐ กรณีที่มีเหตุผลความจำเป็นเพื่อให้การบริหารงานของเทศบาลและการปฏิบัติราชการของพนักงานเทศบาลเป็นไปอย่างมีประสิทธิภาพ หรือเพื่อแก้ไขปัญหาความขัดแย้งที่เกิดขึ้นในพื้นที่ระหว่างพนักงานเทศบาลกับนายกเทศมนตรีหรือผู้นำชุมชน และไม่สามารถดำเนินการโอนพนักงานเทศบาลระหว่างเทศบาลตามหลักความสมัครใจได้ ให้ถือปฏิบัติตามประกาศมาตรฐานทั่วไปและหลักเกณฑ์ว่าด้วยการนั้น

หมวด ๕

การโอนและรับโอนข้าราชการประเภทอื่น

ส่วนที่ ๑

การโอนพนักงานเทศบาลไปเป็นข้าราชการประเภทอื่น

ข้อ ๑๗๑ การโอนพนักงานเทศบาลไปเป็นข้าราชการประเภทอื่น โดยความสมัครใจของผู้ขอโอน เมื่อเทศบาลได้รับหนังสือแจ้งความประสงค์รับโอนพนักงานเทศบาลผู้ใดจากส่วนราชการอื่น ให้เทศบาลและส่วนราชการอื่นที่เกี่ยวข้องประสานกัน โดยกำหนดวันที่รับโอนและให้โอนมีผลในวันเดียวกัน เพื่อเสนอคณะกรรมการพนักงานเทศบาล (ก.ท.จ.) พิจารณาให้ความเห็นชอบ เมื่อคณะกรรมการพนักงานเทศบาล (ก.ท.จ.) พิจารณาให้ความเห็นชอบแล้ว ให้นายกเทศมนตรีออกคำสั่งให้โอนและแจ้งคำสั่งให้โอนให้ส่วนราชการอื่นที่เกี่ยวข้องเพื่อออกคำสั่งรับโอน โดยจะต้องมีผลในวันเดียวกัน และให้รายงานคณะกรรมการพนักงานเทศบาล (ก.ท.จ.) ทราบ

ส่วนที่ ๒

การรับโอนข้าราชการประเภทอื่น

ข้อ ๑๗๒ การรับโอนข้าราชการประเภทอื่นที่ไม่ใช่ข้าราชการการเมือง มาบรรจุและแต่งตั้งเป็นพนักงานเทศบาล โดยความสมัครใจของผู้ขอโอน ให้ดำเนินการภายใต้หลักเกณฑ์และเงื่อนไข ดังต่อไปนี้

(๑) การรับโอนต้องอยู่ภายใต้หลักเกณฑ์ ดังนี้

(ก) ตำแหน่งที่จะนำมาใช้ในการรับโอน ต้องเป็นตำแหน่งว่างที่มีอัตราเงินเดือน

(ข) ผู้ได้รับการบรรจุและแต่งตั้งให้ดำรงตำแหน่ง ประเภท สายงาน และระดับใด ต้องมีคุณสมบัติตรงตามคุณสมบัติเฉพาะสำหรับตำแหน่งตามที่กำหนดไว้ในมาตรฐานกำหนดตำแหน่งนั้น

/(ค) ข้าราชการ...

(ค) ข้าราชการประเภทอื่น หากไม่เคยได้รับการบรรจุและแต่งตั้งให้ดำรงตำแหน่งที่ใช้คุณวุฒิตั้งแต่ระดับปริญญาตรีหรือเทียบได้ไม่ต่ำกว่านั้นขึ้นไปเป็นคุณสมบัติเฉพาะสำหรับตำแหน่งมาก่อนหรือไม่เคยได้รับแต่งตั้งโดยผลการสอบแข่งขันหรือการคัดเลือกในกรณีที่มีเหตุพิเศษที่ไม่จำเป็นต้องสอบแข่งขันให้ดำรงตำแหน่งที่ต้องใช้วุฒิตั้งแต่ปริญญาตรีหรือเทียบได้ไม่ต่ำกว่านั้นเป็นคุณสมบัติเฉพาะสำหรับตำแหน่งมาก่อน หากจะแต่งตั้งให้ดำรงตำแหน่งในประเภทวิชาการ ผู้นั้นจะต้องเป็นผู้สอบแข่งขันได้ในตำแหน่งสายงานที่จะรับโอน และบัญชีสอบแข่งขันนั้นยังไม่ยกเลิก

(ง) การรับโอนเพื่อแต่งตั้งให้ดำรงตำแหน่งที่ต้องดำเนินการคัดเลือกหรือต้องประเมินบุคคล ผู้ขอโอนจะต้องผ่านการคัดเลือกหรือผ่านการประเมินบุคคลก่อน

(จ) การรับโอนเพื่อแต่งตั้งให้ดำรงตำแหน่งในสายงานใด ของเทศบาลใด ต้องไม่มีผู้สอบแข่งขันได้ในตำแหน่งสายงานนั้นขึ้นบัญชีรอการบรรจุอยู่ หรือไม่มีผู้สอบคัดเลือกได้ หรือผู้ได้รับการคัดเลือกในตำแหน่ง สายงานนั้นขึ้นบัญชีรอการแต่งตั้งอยู่

(๒) การรับโอนข้าราชการประเภทอื่นตาม (๑) ให้ดำเนินการได้ในกรณีใดกรณีหนึ่ง ดังนี้

(ก) การรับโอนผู้สอบแข่งขันได้ ผู้ได้รับการคัดเลือกในตำแหน่งที่จะแต่งตั้งโดยกรณีพิเศษตามข้อ ๑๐๙ (๒) โดยให้ดำรงตำแหน่งที่สอบแข่งขันได้ หรือได้รับการคัดเลือกนั้น ทั้งนี้ ให้เป็นไปตามหลักเกณฑ์และเงื่อนไขที่เกี่ยวข้องตามคณะกรรมการกลางพนักงานเทศบาล (ก.ท.) กำหนด

(ข) การรับโอนข้าราชการประเภทอื่นซึ่งมีลักษณะงานเทียบเคียงได้กับตำแหน่งบริหาร

(ค) การรับโอนข้าราชการประเภทอื่นในตำแหน่งประเภททั่วไปและประเภทวิชาการ

การรับโอนข้าราชการประเภทอื่นตามวรรคหนึ่งมาบรรจุและแต่งตั้งเป็นพนักงานเทศบาลให้เทศบาลและ ส่วนราชการอื่นที่เกี่ยวข้องประสานกัน โดยกำหนดวันรับโอนและให้โอนมีผลในวันเดียวกันเพื่อเสนอคณะกรรมการพนักงานเทศบาล (ก.ท.จ.) พิจารณาให้ความเห็นชอบ เมื่อคณะกรรมการพนักงานเทศบาล (ก.ท.จ.) พิจารณาให้ความเห็นชอบแล้ว ให้นายกเทศมนตรีออกคำสั่งรับโอนและแต่งตั้งเป็นพนักงานเทศบาล และให้แจ้งคำสั่งรับโอนให้ส่วนราชการอื่นทราบ เพื่อออกคำสั่งให้โอนโดยจะต้องมีผลในวันเดียวกัน

เพื่อประโยชน์ในการนับเวลาราชการให้ถือว่าเวลาราชการหรือเวลาทำงานของผู้ที่โอนมาตามที่กำหนดในหมวดนี้ ในขณะที่เป็นข้าราชการประเภทอื่นนั้น เป็นเวลาราชการของพนักงานเทศบาล

ข้อ ๑๗๓ การรับโอนข้าราชการประเภทอื่นตามข้อ ๑๗๒ (๒) (ข) (ค) กระทำได้โดยให้ชี้แจงเหตุผลความจำเป็น ความรู้ความสามารถ ประสบการณ์ทำงาน และความชำนาญการของผู้ที่จะขอโอน และประโยชน์ที่ทั้ง ราชการจะได้รับ และมีหนังสือรับรองจากส่วนราชการต้นสังกัดที่ออกโดยผู้มีอำนาจในการออกคำสั่งบรรจุแต่งตั้งตามที่กฎหมายการบริหารงานบุคคลของข้าราชการประเภทนั้นๆกำหนดว่า ผู้นั้นมีลักษณะงานเทียบเคียงได้กับตำแหน่งบริหารที่จะรับโอน มาบรรจุและแต่งตั้งเป็นพนักงานเทศบาลในตำแหน่งประเภทบริหารท้องถิ่น ประเภทอำนวยการท้องถิ่น หรือสายงานบริหารสถานศึกษา ให้รับโอนและแต่งตั้งเป็นพนักงานเทศบาลจากผู้ได้รับการคัดเลือก โดยให้มาดำรงตำแหน่งในประเภท สายงาน และระดับที่ไม่สูงกว่าเดิม

หลักเกณฑ์การคัดเลือก และวิธีการคัดเลือกเพื่อรับโอน ให้นำหลักเกณฑ์และวิธีการที่กำหนดไว้สำหรับการคัดเลือกผู้ดำรงตำแหน่งบริหารเพื่อแต่งตั้งให้มีระดับที่สูงขึ้นตามที่กำหนดในหมวด ๑ ว่าด้วยการคัดเลือก มาใช้บังคับโดยอนุโลม

ข้อ ๑๗๔ การรับโอนข้าราชการประเภทอื่นตามข้อ ๑๗๒ (๒) (ค) กระทำได้โดยนายกเทศมนตรี ที่จะรับโอนและส่วนราชการอื่นที่เกี่ยวข้องได้ตกลงยินยอมในการโอนนั้นแล้ว ให้เทศบาลเสนอเรื่องขอความเห็นชอบการรับโอนต่อคณะกรรมการพนักงานเทศบาล (ก.ท.จ.) โดยให้ชี้แจงเหตุผลความ

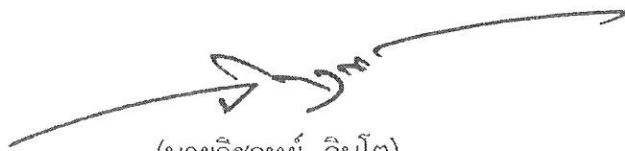
/จำเป็น...

จำเป็น ความรู้ความสามารถ ประสบการณ์ทำงาน และความชำนาญการของผู้ที่จะขอโอน และประโยชน์
ที่ทางราชการจะได้รับ เมื่อคณะกรรมการพนักงานเทศบาล (ก.ท.จ.) พิจารณาให้ความเห็นชอบแล้ว
ให้นายกเทศมนตรีออกคำสั่งรับโอน สำหรับการจะบรรจุและแต่งตั้งให้ดำรงตำแหน่งในประเภท สายงาน และ
ระดับใด และให้ได้รับเงินเดือนเท่าใดให้คณะกรรมการพนักงานเทศบาล (ก.ท.จ.) เป็นผู้กำหนด

ข้อ ๑๗๕ การได้รับเงินเดือนและการได้รับเงินประจำตำแหน่งให้เป็นไปตามหลักเกณฑ์ว่าด้วย
การนั้น”

ข้อ ๔ การใดที่อยู่ระหว่างดำเนินการ หรือดำเนินการตามมาตรฐานทั่วไปและหลักเกณฑ์เดิม
ไม่แล้วเสร็จให้ดำเนินการตามบทบังคับในมาตรฐานทั่วไปและหลักเกณฑ์เดิมจนแล้วเสร็จ

ประกาศ ณ วันที่ ๒๙ พฤษภาคม พ.ศ. ๒๕๖๒



(นายวิษุทธิ์ จินโต)

ผู้ว่าราชการจังหวัดสุราษฎร์ธานี

ประธานกรรมการพนักงานเทศบาลจังหวัดสุราษฎร์ธานี



ที่ มท ๐๘๐๙.๒/ว ๑๐๖

สำนักงาน ก.จ. ก.ท. และ ก.อบต.
ถนนนครราชสีมา เขตดุสิต
กทม. ๑๐๓๐๐

๓๐ กันยายน ๒๕๖๗

เรื่อง ประกาศ ก.จ. ก.ท. และ ก.อบต. เรื่อง มาตรฐานทั่วไปเกี่ยวกับหลักเกณฑ์และเงื่อนไขการคัดเลือก การบรรจุ และแต่งตั้ง การย้าย การโอน การรับโอน การเลื่อนระดับ และการเลื่อนขั้นเงินเดือน พ.ศ. ๒๕๖๗

เรียน ประธาน ก.จ.จ. ก.ท.จ. ก.อบต.จังหวัด ทุกจังหวัด และ ก.เมืองพัทยา

- สิ่งที่ส่งมาด้วย
๑. สำเนาประกาศ ก.จ. เรื่อง มาตรฐานทั่วไปเกี่ยวกับหลักเกณฑ์และเงื่อนไขการคัดเลือก การบรรจุ และแต่งตั้ง การย้าย การโอน การรับโอน การเลื่อนระดับ และการเลื่อนขั้นเงินเดือน (ฉบับที่ ๘) พ.ศ. ๒๕๖๗ จำนวน ๑ ชุด
 ๒. สำเนาประกาศ ก.ท. เรื่อง มาตรฐานทั่วไปเกี่ยวกับหลักเกณฑ์และเงื่อนไขการคัดเลือก การบรรจุ และแต่งตั้ง การย้าย การโอน การรับโอน การเลื่อนระดับ และการเลื่อนขั้นเงินเดือน (ฉบับที่ ๑๒) พ.ศ. ๒๕๖๗ จำนวน ๑ ชุด
 ๓. สำเนาประกาศ ก.อบต. เรื่อง มาตรฐานทั่วไปเกี่ยวกับหลักเกณฑ์และเงื่อนไขการคัดเลือก การบรรจุและแต่งตั้ง การย้าย การโอน การรับโอน การเลื่อนระดับ และการเลื่อนขั้นเงินเดือน (ฉบับที่ ๑๔) พ.ศ. ๒๕๖๗ จำนวน ๑ ชุด
 ๔. แนวทางปฏิบัติเกี่ยวกับการรับโอนข้าราชการตามกฎหมายอื่น จำนวน ๑ ชุด

ด้วยคณะกรรมการกลางข้าราชการองค์การบริหารส่วนจังหวัด (ก.จ.) คณะกรรมการกลางพนักงานเทศบาล (ก.ท.) และคณะกรรมการกลางพนักงานส่วนตำบล (ก.อบต.) ในการประชุมครั้งที่ ๕/๒๕๖๗ เมื่อวันที่ ๓๐ พฤษภาคม ๒๕๖๗ มีมติเห็นชอบให้ออกประกาศมาตรฐานทั่วไปเกี่ยวกับหลักเกณฑ์และเงื่อนไขการคัดเลือก การบรรจุและแต่งตั้ง การย้าย การโอน การรับโอน การเลื่อนระดับ และการเลื่อนขั้นเงินเดือน พ.ศ. ๒๕๖๗ รายละเอียดปรากฏตามสิ่งที่ส่งมาด้วย

สำนักงาน ก.จ. ก.ท. และ ก.อบต. พิจารณาแล้วเห็นว่า เพื่อให้การปฏิบัติเป็นไปตามที่กฎหมายกำหนด จึงขอให้ ก.จ.จ. ก.ท.จ. ก.อบต.จังหวัด ทุกจังหวัด และ ก.เมืองพัทยา ดำเนินการ ดังนี้

๑. จัดทำประกาศหลักเกณฑ์และเงื่อนไขเกี่ยวกับการบริหารงานบุคคลสำหรับข้าราชการหรือพนักงานส่วนท้องถิ่นให้สอดคล้องกับประกาศ ก.จ. ก.ท. และ ก.อบต. เรื่อง มาตรฐานทั่วไปเกี่ยวกับหลักเกณฑ์และเงื่อนไขการคัดเลือก การบรรจุและแต่งตั้ง การย้าย การโอน การรับโอน การเลื่อนระดับ และการเลื่อนขั้นเงินเดือน พ.ศ. ๒๕๖๗

๒. กรณี ก.จ.จ. ก.ท.จ. ก.อบต.จังหวัด และ ก.เมืองพัทยา ประกาศหลักเกณฑ์และเงื่อนไขดังกล่าว มีเนื้อหาเช่นเดียวกับที่ ก.จ. ก.ท. และ ก.อบต. กำหนด ถือว่า ก.จ. ก.ท. และ ก.อบต. ได้ให้ความเห็นชอบแล้ว มีผลให้ประกาศใช้บังคับได้ แต่หากประกาศหลักเกณฑ์และเงื่อนไขแตกต่างจากที่ ก.จ. ก.ท. และ ก.อบต. กำหนด ให้เสนอ ก.จ. ก.ท. และ ก.อบต. พิจารณาให้ความเห็นชอบก่อน จึงประกาศใช้บังคับได้

/๓. เพื่อให้...

๓. เพื่อให้การบริหารงานบุคคลขององค์กรปกครองส่วนท้องถิ่นบังเกิดผลดี จึงขอให้ ก.จ.จ. ก.ท.จ. ก.อบต.จังหวัด และ ก.เมืองพัทยา ดำเนินการในเรื่องดังกล่าวให้แล้วเสร็จภายใน ๔๕ วัน นับแต่วันที่ ได้รับหนังสือนี้

จึงเรียนมาเพื่อโปรดพิจารณา

ขอแสดงความนับถือ



(นายสุรพล เจริญภูมิ)

รองอธิบดีกรมส่งเสริมการปกครองท้องถิ่น
เลขานุการ ก.จ. ก.ท. และ ก.อบต.

สำนักพัฒนาระบบบริหารงานบุคคลส่วนท้องถิ่น
กลุ่มงานมาตรฐานทั่วไปการบริหารงานบุคคลส่วนท้องถิ่น
โทร. ๐-๒๒๔๑-๙๐๐๐ ต่อ ๔๒๑๗ โทรสาร ๐-๒๒๔๑-๙๐๕๕
ไปรษณีย์อิเล็กทรอนิกส์ saraban@dla.go.th
ผู้ประสานงาน นางมณฑิรา สุวรรณมณีรัตน์ ๐๖-๒๕๑๔-๙๐๙๔



ประกาศคณะกรรมการกลางพนักงานเทศบาล,
เรื่อง มาตรฐานทั่วไปเกี่ยวกับหลักเกณฑ์และเงื่อนไขการคัดเลือก การบรรจุและแต่งตั้ง การย้าย
การโอน การรับโอน การเลื่อนระดับ และการเลื่อนขั้นเงินเดือน (ฉบับที่ ๑๒) พ.ศ. ๒๕๖๗

โดยที่เป็นการสมควรแก้ไขเพิ่มเติมประกาศคณะกรรมการกลางพนักงานเทศบาล เรื่อง มาตรฐานทั่วไปเกี่ยวกับหลักเกณฑ์และเงื่อนไขการคัดเลือก การบรรจุและแต่งตั้ง การย้าย การโอน การรับโอน การเลื่อนระดับ และการเลื่อนขั้นเงินเดือน ลงวันที่ ๒๒ พฤศจิกายน พ.ศ. ๒๕๕๔ และที่แก้ไขเพิ่มเติม เพื่อให้สอดคล้องกับประกาศคณะกรรมการมาตรฐานการบริหารงานบุคคลส่วนท้องถิ่น เรื่อง กำหนดมาตรฐานกลางการบริหารงานบุคคลส่วนท้องถิ่น (ฉบับที่ ๑๙) ลงวันที่ ๒๔ กรกฎาคม พ.ศ. ๒๕๖๖ และเพื่อประโยชน์แก่ราชการและเกิดประสิทธิภาพในการบริหารงานของเทศบาล

อาศัยอำนาจตามความในมาตรา ๑๗ (๕) และมาตรา ๒๔ วรรคเจ็ด แห่งพระราชบัญญัติระเบียบบริหารงานบุคคลส่วนท้องถิ่น พ.ศ. ๒๕๔๒ ประกอบกับข้อ ๑๓ ของประกาศคณะกรรมการมาตรฐานการบริหารงานบุคคลส่วนท้องถิ่น เรื่อง กำหนดมาตรฐานกลางการบริหารงานบุคคลส่วนท้องถิ่น ลงวันที่ ๒๕ มิถุนายน พ.ศ. ๒๕๕๔ แก้ไขเพิ่มเติมถึง (ฉบับที่ ๑๙) ลงวันที่ ๒๔ กรกฎาคม พ.ศ. ๒๕๖๖ และคณะกรรมการกลางพนักงานเทศบาล ในการประชุมครั้งที่ ๕/๒๕๖๗ เมื่อวันที่ ๓๐ พฤษภาคม พ.ศ. ๒๕๖๗ มีมติให้แก้ไขเพิ่มเติมประกาศคณะกรรมการกลางพนักงานเทศบาล เรื่อง มาตรฐานทั่วไปเกี่ยวกับหลักเกณฑ์และเงื่อนไขการคัดเลือก การบรรจุและแต่งตั้ง การย้าย การโอน การรับโอน การเลื่อนระดับ และการเลื่อนขั้นเงินเดือน ลงวันที่ ๒๒ พฤศจิกายน พ.ศ. ๒๕๕๔ และที่แก้ไขเพิ่มเติม ดังนี้

ข้อ ๑ ประกาศนี้เรียกว่า “ประกาศคณะกรรมการกลางพนักงานเทศบาล เรื่อง มาตรฐานทั่วไปเกี่ยวกับหลักเกณฑ์และเงื่อนไขการคัดเลือก การบรรจุและแต่งตั้ง การย้าย การโอน การรับโอน การเลื่อนระดับ และการเลื่อนขั้นเงินเดือน (ฉบับที่ ๑๒) พ.ศ. ๒๕๖๗”

ข้อ ๒ ประกาศนี้ให้ใช้บังคับตั้งแต่วันถัดจากวันที่ได้ประกาศเป็นต้นไป

ข้อ ๓ ให้ยกเลิกความในหมวด ๕ การโอนและรับโอนข้าราชการประเภทอื่น ข้อ ๓๑ ข้อ ๓๒ ข้อ ๓๓ ข้อ ๓๔ และข้อ ๓๕ ของประกาศคณะกรรมการกลางพนักงานเทศบาล เรื่อง มาตรฐานทั่วไปเกี่ยวกับหลักเกณฑ์และเงื่อนไขการคัดเลือก การบรรจุและแต่งตั้ง การย้าย การโอน การรับโอน การเลื่อนระดับ และการเลื่อนขั้นเงินเดือน ลงวันที่ ๒๒ พฤศจิกายน พ.ศ. ๒๕๕๔ ซึ่งแก้ไขเพิ่มเติมโดยประกาศคณะกรรมการกลางพนักงานเทศบาล เรื่อง มาตรฐานทั่วไปเกี่ยวกับหลักเกณฑ์และเงื่อนไขการคัดเลือก การบรรจุและแต่งตั้ง การย้าย การโอน การรับโอน การเลื่อนระดับ และการเลื่อนขั้นเงินเดือน (ฉบับที่ ๑๑) พ.ศ. ๒๕๖๒ ลงวันที่ ๑๘ เมษายน พ.ศ. ๒๕๖๒ และให้ใช้ความต่อไปนี้แทน

/“หมวด ๕...

“หมวด ๕
การโอนและรับโอนข้าราชการตามกฎหมายอื่น

ส่วนที่ ๑
การโอนพนักงานเทศบาลไปเป็นข้าราชการตามกฎหมายอื่น

ข้อ ๓๑ การโอนพนักงานเทศบาลไปเป็นข้าราชการตามกฎหมายอื่น โดยความสมัครใจของผู้ขอโอน เมื่อเทศบาลได้รับหนังสือแจ้งความประสงค์รับโอนพนักงานเทศบาลผู้ใดจากส่วนราชการที่ประสงค์จะรับโอน ให้เทศบาลและส่วนราชการที่ประสงค์จะรับโอนประสานกัน โดยกำหนดวันที่รับโอนและให้โอนมีผลในวันเดียวกัน เพื่อเสนอคณะกรรมการพนักงานเทศบาล (ก.ท.จ.) พิจารณาให้ความเห็นชอบ เมื่อคณะกรรมการพนักงานเทศบาล (ก.ท.จ.) พิจารณาให้ความเห็นชอบแล้ว ให้นายกเทศมนตรีแจ้งส่วนราชการที่ประสงค์จะรับโอนเพื่อออกคำสั่งรับโอนและจัดส่งคำสั่งรับโอนให้เทศบาลเพื่อออกคำสั่งให้โอน โดยจะต้องมีผลในวันเดียวกัน และให้รายงานคณะกรรมการพนักงานเทศบาล (ก.ท.จ.) ทราบ

ส่วนที่ ๒
การรับโอนข้าราชการตามกฎหมายอื่นมาเป็นพนักงานเทศบาล

ข้อ ๓๒ การรับโอนข้าราชการตามกฎหมายอื่น ซึ่งไม่ใช่ข้าราชการองค์การบริหารส่วนจังหวัด พนักงานเทศบาล พนักงานส่วนตำบล พนักงานเมืองพัทยา ข้าราชการการเมือง และข้าราชการวิสามัญ มาบรรจุและแต่งตั้งเป็นพนักงานเทศบาล โดยความสมัครใจของผู้ขอโอน ให้เทศบาลใช้ระบบคุณธรรมเป็นเกณฑ์ในการรับโอน โดยให้ชี้แจงเหตุผลความจำเป็น ประโยชน์และประสิทธิภาพในการบริหารงาน ที่เทศบาลจะได้รับจากความรู้ ความสามารถ ประสบการณ์ ความชำนาญ และความสำเร็จในการทำงานของผู้ที่ขอโอนเปรียบเทียบกับพนักงานเทศบาล ว่ามีความเหมาะสมกว่าในด้านใด อย่างไร โดยมีหนังสือรับรองจากส่วนราชการต้นสังกัดมาประกอบ เป็นหลักฐาน ดังนี้

(๑) การรับโอนข้าราชการตามกฎหมายอื่น ให้ดำเนินการภายใต้หลักเกณฑ์และเงื่อนไข ดังนี้

(ก) ตำแหน่งที่จะนำมาใช้ในการรับโอน ต้องเป็นตำแหน่งว่างที่มีอัตราเงินเดือน

(ข) ผู้ได้รับการบรรจุและแต่งตั้งให้ดำรงตำแหน่ง ประเภท สายงาน และระดับใด ต้องมีคุณสมบัติตรงตามคุณสมบัติเฉพาะสำหรับตำแหน่ง และมีลักษณะงานที่ปฏิบัติตามที่กำหนดไว้ในมาตรฐาน กำหนดตำแหน่งนั้น

(ค) ข้าราชการตามกฎหมายอื่น หากไม่เคยได้รับการบรรจุและแต่งตั้งให้ดำรงตำแหน่งที่ใช้คุณวุฒิตั้งแต่ระดับปริญญาตรีหรือเทียบได้ไม่ต่ำกว่านั้นขึ้นไปเป็นคุณสมบัติเฉพาะสำหรับตำแหน่งมาก่อน หรือไม่เคยได้รับแต่งตั้งโดยผลการสอบแข่งขัน การสอบคัดเลือก หรือการคัดเลือกในกรณีที่มีเหตุพิเศษที่ไม่จำเป็นต้องสอบแข่งขันให้ดำรงตำแหน่งที่ต้องใช้คุณวุฒิตั้งแต่ปริญญาตรีหรือเทียบได้ไม่ต่ำกว่าเป็นคุณสมบัติเฉพาะสำหรับตำแหน่งมาก่อน หากจะแต่งตั้งให้ดำรงตำแหน่งในประเภทวิชาการ ผู้นั้นจะต้องเป็นผู้สอบแข่งขันได้ หรือเป็นผู้ผ่านการสอบคัดเลือก หรือเป็นผู้ผ่านการคัดเลือกในตำแหน่ง ประเภท และสายงานที่จะรับโอนและถึงลำดับที่ชั้นบัญชีไว้ โดยบัญชีนั้นยังไม่ยกเลิก //

/(จ) การรับโอน...

(ง) การรับโอนเพื่อแต่งตั้งให้ดำรงตำแหน่งที่ต้องดำเนินการคัดเลือกหรือต้องประเมินบุคคล ผู้ขอโอนจะต้องผ่านการคัดเลือกหรือผ่านการประเมินบุคคลจากเทศบาลที่จะรับโอนก่อน โดยดำเนินการตามหลักเกณฑ์และเงื่อนไขที่เกี่ยวข้องตามคณะกรรมการกลางพนักงานเทศบาล (ก.ท.) กำหนด เช่นเดียวกับพนักงานเทศบาล

(จ) การรับโอนเพื่อแต่งตั้งให้ดำรงตำแหน่งในประเภทและสายงานใดของเทศบาล ต้องไม่มีผู้สอบแข่งขันได้ในตำแหน่ง ประเภท และสายงานนั้นขึ้นบัญชีรอการบรรจุอยู่ หรือไม่มีผู้สอบคัดเลือกได้ หรือผู้ได้รับการคัดเลือกในตำแหน่ง ประเภท และสายงานนั้นขึ้นบัญชีรอการแต่งตั้งอยู่

(๒) การรับโอนข้าราชการตามกฎหมายอื่นตาม (๑) ให้เทศบาลดำเนินการรับโอนได้ในกรณีใดกรณีหนึ่ง ดังนี้

(ก) การรับโอนผู้สอบแข่งขันได้ ผู้ได้รับการคัดเลือกในตำแหน่งที่จะแต่งตั้ง โดยกรณีพิเศษ ตามข้อ ๑๑ (๒) โดยให้ดำรงตำแหน่งที่สอบแข่งขันได้ หรือได้รับการคัดเลือกนั้น ทั้งนี้ ให้เป็นไปตามหลักเกณฑ์และเงื่อนไขที่เกี่ยวข้องตามคณะกรรมการกลางพนักงานเทศบาล (ก.ท.) กำหนด

(ข) การรับโอนข้าราชการตามกฎหมายอื่นซึ่งมีลักษณะงานเทียบเคียงได้กับตำแหน่งประเภทอำนวยการท้องถิ่น ประเภทบริหารท้องถิ่น หรือสายงานบริหารสถานศึกษา

(ค) การรับโอนข้าราชการตามกฎหมายอื่นในตำแหน่งประเภททั่วไปหรือประเภทวิชาการ

การรับโอนข้าราชการตามกฎหมายอื่นตามวรรคหนึ่ง มาบรรจุและแต่งตั้งเป็นพนักงานเทศบาล ให้เทศบาลและส่วนราชการต้นสังกัดของข้าราชการผู้นั้นประสานกัน โดยกำหนดวันรับโอน และให้โอนมีผลในวันเดียวกัน เพื่อเสนอคณะกรรมการพนักงานเทศบาล (ก.ท.จ.) พิจารณาให้ความเห็นชอบเมื่อคณะกรรมการพนักงานเทศบาล (ก.ท.จ.) พิจารณาให้ความเห็นชอบแล้ว ให้นายกเทศมนตรีออกคำสั่งรับโอนเพื่อบรรจุและแต่งตั้งเป็นพนักงานเทศบาล และให้แจ้งคำสั่งรับโอนให้ส่วนราชการต้นสังกัดของข้าราชการผู้นั้น เพื่อออกคำสั่งให้โอนโดยจะต้องมีผลในวันเดียวกัน

เพื่อประโยชน์ในการนับเวลาราชการให้ถือว่าเวลาราชการหรือเวลาทำงานของผู้ที่โอนมา ตามที่กำหนดในหมวดนี้ ในขณะที่เป็นข้าราชการตามกฎหมายอื่นนั้น เป็นเวลาราชการของพนักงานเทศบาล

ทั้งนี้ การนับเวลาราชการเพื่อประกอบการคัดเลือกหรือการสอบคัดเลือก สำหรับผู้ที่โอนมาดำรงตำแหน่งประเภทอำนวยการท้องถิ่น ประเภทบริหารท้องถิ่น หรือสายงานบริหารสถานศึกษา ให้เริ่มนับตั้งแต่วันรับโอนที่ได้รับการแต่งตั้งในเทศบาล กรณีตำแหน่งประเภทวิชาการและประเภททั่วไป ให้เป็นไปตามประกาศมาตรฐานทั่วไปและมติที่เกี่ยวข้อง

ข้อ ๓๓ การรับโอนข้าราชการตามกฎหมายอื่นมาบรรจุและแต่งตั้งเป็นพนักงานเทศบาล ในตำแหน่งประเภทอำนวยการท้องถิ่น ประเภทบริหารท้องถิ่น หรือสายงานบริหารสถานศึกษา ตามข้อ ๓๒ (๒) (ข) ให้เทศบาลใช้ระบบคุณธรรมเป็นเกณฑ์ในการรับโอน โดยให้ชี้แจงเหตุผลความจำเป็น ประโยชน์และประสิทธิภาพในการบริหารงานที่เทศบาลจะได้รับจากความรู้ ความสามารถ ประสบการณ์ ความชำนาญ และความสำเร็จในการทำงานของผู้ที่ขอโอนเปรียบเทียบกับพนักงานเทศบาลว่ามีความเหมาะสมกว่าในด้านใด อย่างไร และให้พิจารณาจากหนังสือรับรองของส่วนราชการต้นสังกัดที่ออกโดยผู้มีอำนาจในการออกคำสั่งบรรจุแต่งตั้งตามกฎหมายการบริหารงานบุคคลของข้าราชการประเภทนั้น ๆ ว่าผู้นั้นมีลักษณะงาน อำนาจหน้าที่ ความรับผิดชอบ

เทียบเคียงได้กับตำแหน่งที่จะรับโอนมาบรรจุและแต่งตั้งเป็นพนักงานเทศบาลในตำแหน่งประเภทอำนวยการท้องถิ่น ประเภทบริหารท้องถิ่น หรือสายงานบริหารสถานศึกษา ให้เทศบาลเสนอเรื่องขอความเห็นชอบการรับโอน ต่อคณะกรรมการพนักงานเทศบาล (ก.ท.จ.) สำหรับการจะบรรจุและแต่งตั้งให้ดำรงตำแหน่งในประเภท สายงาน ระดับใด หรือวิทยฐานะใด ให้เทศบาลโดยความเห็นชอบของคณะกรรมการพนักงานเทศบาล (ก.ท.จ.) เป็นผู้กำหนด โดยให้รับโอนและแต่งตั้งผู้ได้รับการคัดเลือกมาดำรงตำแหน่งในประเภท สายงาน และระดับ ที่ไม่สูงกว่าเดิม และข้าราชการตามกฎหมายอื่นผู้นั้นจะต้องมีคุณสมบัติภายใต้เงื่อนไข ดังนี้

(๑) คุณสมบัติการศึกษา ผู้ขอโอนต้องมีคุณวุฒิการศึกษาที่บันทึกในทะเบียนประวัติ ตรงตามคุณสมบัติเฉพาะสำหรับตำแหน่งของตำแหน่งที่รับโอน

(๒) ลักษณะงาน การรับโอนมาดำรงตำแหน่งประเภทอำนวยการท้องถิ่น หรือ ประเภทบริหารท้องถิ่น ผู้ขอโอนจะต้องดำรงตำแหน่งที่มีลักษณะงาน อำนาจหน้าที่ และความรับผิดชอบหลัก ในด้านแผนงาน ด้านบริหารงาน ด้านการบริหารงานทรัพยากรบุคคล และด้านบริหารทรัพยากรและงบประมาณ โดยมีคำสั่งและได้ปฏิบัติงานจริงที่เหมือนหรือคล้ายคลึงในแต่ละด้านไม่น้อยกว่าร้อยละ ๗๕ ของลักษณะงาน ที่เกี่ยวกับอำนาจหน้าที่ ความรับผิดชอบตามมาตรฐานกำหนดตำแหน่งที่จะรับโอนที่คณะกรรมการกลาง พนักงานเทศบาล (ก.ท.) กำหนด

การเทียบลักษณะงานเพื่อรับโอนมาดำรงตำแหน่งรองปลัดเทศบาล ให้พิจารณาจาก ลักษณะงานของตำแหน่งผู้ขอโอนจะต้องมีการกำกับส่วนราชการอื่นไม่น้อยกว่า ๑ ส่วนราชการ ภายใต้การบังคับบัญชาของอีกตำแหน่งหนึ่ง หรือเป็นตำแหน่งที่มีลักษณะงานเฉพาะด้านซึ่งมีอำนาจในการกำกับ แผนงาน งบประมาณ และแผนการบริหารทรัพยากรบุคคล

การรับโอนมาดำรงตำแหน่งสายงานบริหารสถานศึกษา ให้คณะกรรมการพนักงาน เทศบาล (ก.ท.จ.) พิจารณาเทียบลักษณะงานตามคุณสมบัติเฉพาะสำหรับตำแหน่งตามมาตรฐานกำหนดตำแหน่งที่ จะรับโอนที่คณะกรรมการกลางพนักงานเทศบาล (ก.ท.) กำหนด

(๓) การเทียบประเภท ตำแหน่ง และระดับตำแหน่ง การรับโอนมาดำรงตำแหน่งใด ระดับใด ให้คณะกรรมการพนักงานเทศบาล (ก.ท.จ.) พิจารณารับโอนมาดำรงตำแหน่งและระดับตามบัญชีเทียบ ประเภท ตำแหน่ง และระดับตำแหน่งเพื่อการรับโอนข้าราชการตามกฎหมายอื่นมาบรรจุและแต่งตั้งเป็น พนักงานเทศบาลท้ายประกาศนี้

ข้อ ๓๓/๑ การรับโอนข้าราชการตามกฎหมายอื่นมาบรรจุเป็นพนักงานเทศบาลในตำแหน่ง ประเภทอำนวยการท้องถิ่น ประเภทบริหารท้องถิ่น หรือสายงานบริหารสถานศึกษา เมื่อเทศบาลได้รายงาน ตำแหน่งว่างต่อสำนักงานคณะกรรมการพนักงานเทศบาล (ก.ท.จ.) แล้ว ให้เทศบาลดำเนินการประกาศคัดเลือกเพื่อรับโอน ข้าราชการตามกฎหมายอื่น โดยระยะเวลาดำเนินการให้เป็นไปตามที่เทศบาลกำหนดและต้องคัดเลือกจนได้ชื่อผู้ที่ จะรับโอนเพื่อรายงานให้สำนักงานคณะกรรมการพนักงานเทศบาลภายในเงื่อนไขระยะเวลาการคัดเลือก โดยให้เทศบาลแต่งตั้งคณะกรรมการคัดเลือกเพื่อรับโอนข้าราชการตามกฎหมายอื่นเพื่อบรรจุและแต่งตั้ง ในตำแหน่งประเภทอำนวยการท้องถิ่น ประเภทบริหารท้องถิ่น หรือสายงานบริหารสถานศึกษา ประกอบด้วย

๑. ผู้ทรงคุณวุฒิใน ก.ท.จ. ที่ ก.ท.จ. คัดเลือก เป็นประธาน
๒. ผู้แทนส่วนราชการ ระดับส่วนกลางหรือส่วนภูมิภาค เป็นกรรมการ
ที่ ก.ท.จ. คัดเลือก จำนวน ๒ คน
๓. ผู้ทรงคุณวุฒิที่ ก.ท.จ. คัดเลือก จำนวน ๑ คน เป็นกรรมการ

- | | |
|---|---------------|
| ๔. นายกเทศมนตรี หรือรองนายกเทศมนตรี
ที่นายกเทศมนตรีมอบหมาย | เป็นกรรมการ |
| ๕. ท้องถิ่นจังหวัด หรือผู้ที่ท้องถิ่นจังหวัดมอบหมาย | เป็นกรรมการ |
| ๖. ปลัดเทศบาล หรือผู้รักษาราชการแทน | เป็นกรรมการ |
| ๗. หัวหน้าส่วนราชการที่รับผิดชอบการบริหารงานบุคคล
หรือผู้รักษาราชการแทน ของเทศบาลที่คัดเลือก
โดยให้เทศบาลแต่งตั้งผู้ช่วยเลขานุการได้ จำนวน ๑ คน | เป็นเลขานุการ |

ให้คณะกรรมการคัดเลือกเพื่อรับโอนข้าราชการตามกฎหมายอื่นมีหน้าที่
ดำเนินการพิจารณาความรู้ความสามารถในด้านต่าง ๆ ดังนี้

๑. ความรู้เกี่ยวกับหน้าที่ความรับผิดชอบของงานในตำแหน่งที่จะรับโอน จำนวน

๓๐ คะแนน

ให้พิจารณาจากความรู้และทักษะที่จำเป็นประจำสายงานในตำแหน่งที่จะรับโอน
ตามมาตรฐานกำหนดตำแหน่ง โดยให้ผู้ขอโอนจัดทำผลงานที่ประสบความสำเร็จซึ่งมีลักษณะงานเกี่ยวข้องกับ
กับตำแหน่งที่ขอโอน โดยต้องเป็นผลงานย้อนหลังไม่เกิน ๓ ปี จำนวน ๑ ผลงาน คะแนนเต็ม ๑๕ คะแนน และ
จัดทำวิสัยทัศน์ในตำแหน่งที่ขอโอน จำนวน ๑ เรื่อง คะแนนเต็ม ๑๕ คะแนน สำหรับรูปแบบให้เป็นไปตาม
แนวทางของพนักงานเทศบาล

๒. คุณสมบัติส่วนบุคคล ประวัติการรับราชการ จำนวน ๓๐ คะแนน ดังนี้

- | | |
|--|--------------------|
| (๒.๑) คุณวุฒิการศึกษา | คะแนนเต็ม ๕ คะแนน |
| (๒.๒) ระยะเวลาการดำรงตำแหน่งในประเภท ตำแหน่ง
สายงาน และระดับปัจจุบัน
โดยไม่รวมระยะเวลาราชการที่คูณ | คะแนนเต็ม ๑๐ คะแนน |
| (๒.๓) ความผิดทางวินัย ย้อนหลัง ๕ ปี | คะแนนเต็ม ๕ คะแนน |
| (๒.๔) ผลการประเมินการปฏิบัติงาน ย้อนหลัง ๕ ปี
ไม่ต่ำกว่าระดับดี | คะแนนเต็ม ๑๐ คะแนน |

๓. สมรรถนะที่กำหนดในมาตรฐานกำหนดตำแหน่งที่ขอรับโอน จำนวน ๔๐ คะแนน ดังนี้

- (๑) สมรรถนะหลัก จำนวน ๒๐ คะแนน

- | | |
|--|-------------------|
| (๑.๑) การมุ่งผลสัมฤทธิ์ | คะแนนเต็ม ๔ คะแนน |
| (๑.๒) การยึดมั่นในความถูกต้องและจริยธรรม | คะแนนเต็ม ๔ คะแนน |
| (๑.๓) ความเข้าใจในองค์กรและระบบงาน | คะแนนเต็ม ๔ คะแนน |
| (๑.๔) บริการเป็นเลิศ | คะแนนเต็ม ๔ คะแนน |
| (๑.๕) การทำงานเป็นทีม | คะแนนเต็ม ๔ คะแนน |

- (๒) สมรรถนะประจำผู้บริหาร จำนวน ๒๐ คะแนน

- | | |
|------------------------------------|-------------------|
| (๒.๑) การเป็นผู้นำในการเปลี่ยนแปลง | คะแนนเต็ม ๕ คะแนน |
| (๒.๒) ความสามารถในการเป็นผู้นำ | คะแนนเต็ม ๕ คะแนน |
| (๒.๓) ความสามารถในการพัฒนาคน | คะแนนเต็ม ๕ คะแนน |
| (๒.๔) การคิดเชิงกลยุทธ์ | คะแนนเต็ม ๕ คะแนน |

ให้พิจารณา...

ให้พิจารณาประเมินสมรรถนะจากพจนานุกรมสมรรถนะโดยวิธีการสอบสัมภาษณ์ ซึ่งพิจารณาจากคุณลักษณะส่วนบุคคล และความเหมาะสมในด้านต่าง ๆ เช่น บุคลิก ท่วงทีวาจา วุฒิภาวะ อารมณ์ การปรับตัว และมนุษยสัมพันธ์ ความเชื่อมั่นในตนเอง อุดมคติ จริยธรรมและคุณธรรม แนวความคิด และความเชื่อที่สอดคล้องกับนโยบาย โครงการ หรือแผนงานของทางราชการ

ผู้ขอโอนจะต้องได้รับคะแนนการคัดเลือกไม่ต่ำกว่าร้อยละ ๖๐ ของคะแนนรวม จึงจะอยู่ในเกณฑ์ผ่านการคัดเลือก ถ้ามีผู้เข้ารับการคัดเลือกมากกว่า ๑ ราย ให้ผู้ที่ได้คะแนนสูงสุดเป็นผู้ผ่านการคัดเลือก หากได้คะแนนรวมเท่ากันให้พิจารณาผู้ได้คะแนนสมรรถนะสูงสุด และหากยังได้คะแนนเท่ากันอีก ให้พิจารณาตามหลักอาวุโสตามระเบียบแบบแผนของทางราชการ

กรณีข้าราชการตามกฎหมายอื่นที่มีระบบประเภทตำแหน่งเหมือนกับข้าราชการพลเรือนสามัญ ให้ถือปฏิบัติตามประกาศมาตรฐานทั่วไปนี้ หรือกรณีข้าราชการตามกฎหมายอื่นที่มีระบบจำแนกตำแหน่ง แตกต่างกับข้าราชการพลเรือนสามัญ หรือกรณีข้าราชการครูและบุคลากรทางการศึกษาตำแหน่งที่มีวิทยฐานะ ให้รับโอนมาดำรงตำแหน่งที่มีวิทยฐานะไม่สูงกว่าเดิม แต่หากโอนมาดำรงตำแหน่งที่ไม่มีวิทยฐานะ ให้นำหลักเกณฑ์และเงื่อนไขการเทียบตำแหน่งอย่างอื่นเท่ากับการเทียบตำแหน่งข้าราชการพลเรือนสามัญ ของ สำนักงาน ก.พ. มาใช้โดยอนุโลม แล้วให้ถือปฏิบัติตามประกาศมาตรฐานทั่วไปนี้


สำหรับค่าตอบแทนของคณะกรรมการ เลขาธิการ และผู้ช่วยเลขาธิการ ให้เป็นไปตามระเบียบกระทรวงมหาดไทยว่าด้วยการนั้น

ข้อ ๓๔ การรับโอนข้าราชการตามกฎหมายอื่น ตามข้อ ๓๒ (๒) (ค) ให้เทศบาลใช้ระบบคุณธรรม เป็นเกณฑ์ในการรับโอน โดยให้ชี้แจงเหตุผลความจำเป็น ประโยชน์และประสิทธิภาพในการบริหารงานที่เทศบาล จะได้รับจากความรู้ ความสามารถ ประสบการณ์ ความชำนาญ และความสำเร็จในการทำงานของผู้ที่ขอโอน เปรียบเทียบกับพนักงานเทศบาลที่มีความเหมาะสมกว่าในด้านใด อย่างไร เมื่อเทศบาลที่จะรับโอนและส่วนราชการ ต้นสังกัดของข้าราชการผู้นั้นได้ตกลงยินยอมในการโอนนั้นแล้ว ให้เทศบาลเสนอเรื่องขอความเห็นชอบการรับโอนต่อ คณะกรรมการพนักงานเทศบาล (ก.ท.จ.) สำหรับการจะบรรจุและแต่งตั้งให้ดำรงตำแหน่งในประเภท สายงาน ระดับใด ให้เทศบาลโดยความเห็นชอบของคณะกรรมการพนักงานเทศบาล (ก.ท.จ.) เป็นผู้กำหนด โดยต้องรับโอน มาดำรงตำแหน่งในระดับที่ไม่สูงกว่าเดิม กรณีเป็นการรับโอนในประเภท ตำแหน่ง และสายงานเดียวกันให้รับโอนได้ ในระดับไม่สูงกว่าเดิม หากรับโอนในประเภทเดียวกันแต่มีใช้ตำแหน่งและสายงานเดียวกันให้รับโอนได้ ในระดับปฏิบัติงานสำหรับประเภททั่วไป และให้รับโอนได้ในระดับปฏิบัติการสำหรับตำแหน่งประเภทวิชาการ หรืออาจขอเทียบระยะเวลาการดำรงตำแหน่งต่อ ก.ท. เพื่อพิจารณาระดับในการรับโอน เว้นแต่เป็นผู้สอบแข่งขันได้ ผู้สอบคัดเลือกได้ หรือผู้ได้รับคัดเลือกตามมาตรฐานทั่วไปที่คณะกรรมการกลางพนักงานเทศบาล (ก.ท.) กำหนด ให้นายกเทศมนตรีออกคำสั่งรับโอนเพื่อบรรจุและแต่งตั้งเป็นพนักงานเทศบาล และให้แจ้งคำสั่งรับโอน ให้ส่วนราชการต้นสังกัดของข้าราชการผู้นั้น เพื่อออกคำสั่งให้โอน โดยจะต้องมีผลในวันเดียวกัน

ข้อ ๓๕ การรับโอนข้าราชการตามกฎหมายอื่นมาบรรจุและแต่งตั้งเป็นพนักงานเทศบาล ให้ได้รับเงินเดือนไม่สูงกว่าเดิม โดยให้เป็นไปตามประกาศคณะกรรมการกลางพนักงานเทศบาล เรื่อง มาตรฐานทั่วไป เกี่ยวกับการให้พนักงานเทศบาลได้รับเงินเดือน สำหรับการได้รับเงินประจำตำแหน่งให้เป็นไปตามประกาศ มาตรฐานทั่วไปและหลักเกณฑ์ว่าด้วยการนั้น" ๒๔/

ข้อ ๔ การใดที่อยู่ระหว่างดำเนินการยังไม่แล้วเสร็จตามหลักเกณฑ์และเงื่อนไขที่ใช้บังคับ
อยู่ก่อนประกาศมาตรฐานทั่วไปนี้ใช้บังคับ ให้ดำเนินการตามบทบังคับในประกาศมาตรฐานทั่วไป
หรือหลักเกณฑ์เดิมจนแล้วเสร็จ

ประกาศ ณ วันที่ ๒ เดือน สิงหาคม พ.ศ. ๒๕๖๗



(นายอนุทิน ชาญวีรกูล)

รัฐมนตรีว่าการกระทรวงมหาดไทย
ประธานกรรมการกลางพนักงานเทศบาล



บัญชีเทียบประเภท ตำแหน่ง และระดับตำแหน่งเพื่อการรับโอนข้าราชการตามกฎหมายอื่น
 มาบรรจุและแต่งตั้งเป็นพนักงานเทศบาล
 * (แนบท้ายประกาศ ก.ท. เรื่อง มาตรฐานทั่วไปเกี่ยวกับหลักเกณฑ์และเงื่อนไขการคัดเลือก การบรรจุและแต่งตั้ง
 การย้าย การโอน การรับโอน การเลื่อนระดับ และการเลื่อนขั้นเงินเดือน (ฉบับที่ ๑๒) พ.ศ. ๒๕๖๗)

พนักงานเทศบาล			ข้าราชการพลเรือนสามัญ
ประเภท ตำแหน่ง	ระดับ	ตำแหน่ง	ประเภทตำแหน่ง/ระดับ
บริหารท้องถิ่น	สูง	ปลัด *	-ไม่รับโอน-
		ปลัด	-ไม่รับโอน-
		รองปลัด	บริหาร, ระดับต้น.
	กลาง	ปลัด	-ไม่รับโอน-
		รองปลัด	-ไม่รับโอน-
	ต้น	ปลัด	-ไม่รับโอน-
รองปลัด			
อำนาจการ ท้องถิ่น	สูง	ผอ.สำนัก	อำนาจการ, ระดับสูง,
	กลาง	ผอ.กอง/ผอ.ส่วน	อำนาจการ, ระดับต้น,
	ต้น	ผอ.กอง	-ไม่รับโอน-
		หัวหน้าฝ่าย	-ไม่รับโอน-
วิชาการ	ให้รับโอนได้ในระดับที่ไม่สูงกว่าเดิม		
ทั่วไป			

หมายเหตุ:- การรับโอนข้าราชการตามกฎหมายอื่นมาบรรจุแต่งตั้งเป็นพนักงานเทศบาล ผู้ยื่นต้องมีคุณสมบัติ
 ภายได้เงื่อนไข คุณสมบัติการศึกษา ลักษณะงาน ระดับตำแหน่ง และประสบการณ์การปฏิบัติงานตามที่
 ก.ท. กำหนด

- ปลัด * หมายถึง ตำแหน่งปลัดเทศบาลที่มีสิทธิได้รับเงินประจำตำแหน่งเพิ่มสูงขึ้นตามที่ ก.ท. กำหนด
 (อัตรา ๑๔,๕๐๐ บาท) ตามประกาศ ก.ท. เรื่อง มาตรฐานทั่วไปเกี่ยวกับโครงสร้างส่วนราชการและระดับ
 ตำแหน่งของเทศบาล พ.ศ. ๒๕๕๘ และที่แก้ไขเพิ่มเติม
- การพิจารณาเพื่อรับโอนต้องได้รับมอบหมายให้ปฏิบัติงานในลักษณะงานหรือเทียบเคียงเป็นตำแหน่ง
 ทางบริหารได้เช่นเดียวกับตำแหน่งที่จะรับโอน หากไม่ชัดเจนให้เสนอ ก.ท.จ. พิจารณา หรือ ก.ท.จ. พิจารณา
 แล้วไม่ชัดเจน ให้เสนอ ก.ท. พิจารณาเพื่อให้เป็นข้อยุติ

แบบขอโอนมารับราชการสังกัดองค์กรปกครองส่วนท้องถิ่น
องค์การบริหารส่วนจังหวัด/เทศบาล/องค์การบริหารส่วนตำบล/เมืองพัทยา.....

ติดรูปถ่าย
ขนาด ๑ นิ้ว
(ถ่ายไว้ไม่เกิน
๖ เดือน)

๑. ชื่อ - สกุล.....
ปัจจุบันตำแหน่ง.....ระดับ.....
ตำแหน่งเลขที่.....กลุ่มงาน/ฝ่าย.....
สำนัก/กอง.....จังหวัด.....
กรม/ส่วนราชการสังกัด.....กระทรวง.....
อัตราเงินเดือนปัจจุบัน.....บาท

๒. ตำแหน่งที่ขอโอน (ระบุชื่อตำแหน่ง).....
 ตำแหน่งประเภททั่วไป สายงาน.....ระดับ.....
 ตำแหน่งประเภทวิชาการ สายงาน.....ระดับ.....
 ประเภทอำนวยการท้องถิ่น สายงาน.....ระดับ.....
 ประเภทบริหารท้องถิ่น สายงาน.....ระดับ.....
 ประเภทสายงานบริหารสถานศึกษา วิทยฐานะ.....

๓. อำนวย หน้าที่ ความรับผิดชอบปัจจุบัน (ตามมาตราฐานกำหนดตำแหน่ง คำสั่งมอบหมายงาน)
.....
.....
.....
.....

๔. ประวัติส่วนตัว
เกิดวันที่.....เดือน.....พ.ศ.....อายุ.....ปี.....เดือน.....
ภูมิลำเนา.....
ที่อยู่ติดต่อได้สะดวก.....
โทรศัพท์.....
สถานภาพการสมรส โสด สมรส หม้าย หย่า
ชื่อ-นามสกุล ของคู่สมรส อายุราชการ.....ปี.....เดือน.....วัน
ภูมิลำเนา.....
อาชีพ.....ตำแหน่ง.....
สถานที่ทำงาน.....

๕. ประวัติการศึกษา

คุณวุฒิและวิชาเอก	วันเดือนปีที่สำเร็จการศึกษา	สถาบัน
.....
.....
.....
.....
.....

.....

๑๑. เหตุผลที่ขอโอน

.....
.....
.....
.....

๑๒. ผลงานดีเด่นหรือจะเป็นประโยชน์ต่อการปฏิบัติราชการทางสังกัดองค์กรปกครองส่วนท้องถิ่น

.....
.....
.....
.....

๑๓. กรณีโอนมาดำรงตำแหน่งระดับต่ำกว่าเดิม

- ประสงค์ที่จะโอนมารับราชการ และยินยอมดำรงตำแหน่งในประเภท สายงาน และระดับต่ำกว่าเดิม
 ไม่ประสงค์ที่จะโอนมารับราชการ ในประเภท สายงาน และระดับต่ำกว่าเดิม

๑๔. ข้อผูกพันกับทางราชการ (ถ้ามี)

- อยู่ระหว่างปฏิบัติราชการชดใช้ทุน หลักสูตร.....
 อื่นๆ ระบุให้ชัดเจน.....

ข้าพเจ้าขอรับรองว่าข้อความที่แจ้งไว้ในแบบขอโอนนี้ถูกต้องและเป็นความจริงทุกประการ

(ลงชื่อ).....(ผู้ขอโอน)

(.....)

(ตำแหน่ง).....

วันที่...../...../.....

แบบประเมินข้าราชการตามกฎหมายอื่นเพื่อบรรจุและแต่งตั้งเป็นข้าราชการหรือพนักงานส่วนท้องถิ่น
 ประเภทอำนวยการท้องถิ่น ประเภทบริหารท้องถิ่น หรือสายงานบริหารสถานศึกษา
 (สำหรับคณะกรรมการคัดเลือกเพื่อรับโอนข้าราชการตามกฎหมายอื่น)

๑. ชื่อผู้ขอโอน.....
 ๒. ตำแหน่งปัจจุบัน..... ระดับ..... สังกัด.....
 ๓. ขอประเมินเพื่อแต่งตั้งให้ดำรงตำแหน่ง..... ระดับ..... สังกัด.....

ที่	รายการประเมิน	คะแนนเต็ม	คะแนนที่ได้
๑.	ความรู้เกี่ยวกับหน้าที่ความรับผิดชอบของงานในตำแหน่งที่จะรับโอน	๓๐	
	๑.๑. ผลงานซึ่งมีลักษณะงานเกี่ยวข้องกับตำแหน่งที่ขอโอน ย้อนหลังไม่เกิน ๓ ปี จำนวน ๑ ผลงาน	(๑๕)	
	๑.๒. ข้อเสนอวิสัยทัศน์ในตำแหน่งที่ขอโอน จำนวน ๑ เรื่อง	(๑๕)	
๒	คุณสมบัติส่วนบุคคล	๓๐	
	๒.๑ คุณวุฒิการศึกษา	(๕)	
	๒.๒ ระยะเวลาการดำรงตำแหน่งในประเภท ตำแหน่ง สายงาน และระดับ ปัจจุบัน โดยไม่รวมระยะเวลาราชการทวีคุณ	(๑๐)	
	๒.๓ ความผิดทางวินัย ย้อนหลัง ๕ ปี	(๕)	
	๒.๔ ผลการประเมินการปฏิบัติงาน ย้อนหลัง ๕ ปี ไม่ต่ำกว่าระดับดี	(๑๐)	
๓.	สมรรถนะที่กำหนดในมาตรฐานกำหนดตำแหน่งที่ขอรับโอน		
	๓.๑ สมรรถนะหลัก	๒๐	
	๓.๑.๑ การมุ่งผลสัมฤทธิ์	(๕)	
	๓.๑.๒ การยึดมั่นในความถูกต้องและจริยธรรม	(๕)	
	๓.๑.๓ ความเข้าใจในองค์กรและระบบงาน	(๕)	
	๓.๑.๔ บริการเป็นเลิศ	(๕)	
	๓.๑.๕ การทำงานเป็นทีม	(๕)	
	๓.๒ สมรรถนะประจำผู้บริหาร	๒๐	
	๓.๒.๑ การเป็นผู้นำในการเปลี่ยนแปลง	(๕)	
	๓.๒.๒ ความสามารถในการเป็นผู้นำ	(๕)	
	๓.๒.๓ ความสามารถในการพัฒนาคน	(๕)	
	๓.๒.๔ การคิดเชิงกลยุทธ์	(๕)	
	รวมคะแนน	๑๐๐	

(ลงชื่อ).....ผู้ประเมิน
 (.....)
 (ตำแหน่ง).....
 วันที่...../...../.....

แบบสรุปคะแนนประเมิน
คณะกรรมการคัดเลือกเพื่อรับโอนข้าราชการตามกฎหมายอื่นเพื่อบรรจุและแต่งตั้ง
ในตำแหน่งประเภทอำนวยการท้องถิ่น ประเภทบริหารท้องถิ่น หรือสายงานบริหารสถานศึกษา

ที่	คณะกรรมการคัดเลือก	คะแนนเต็ม ๑๐๐ คะแนน	คิดเป็นร้อยละ
๑			
๒			
๓			
๔			
๕			
๖			
๗			
รวม			

ลงชื่อ.....ประธาน

(.....)

ผู้ทรงคุณวุฒิใน ก.จ.จ. ก.ท.จ. ก.อบต.จังหวัด หรือ ก.เมืองพัทยา

ลงชื่อ.....กรรมการ

(.....)

ผู้ทรงคุณวุฒิใน ก.จ.จ. ก.ท.จ. ก.อบต.จังหวัด หรือ ก.เมืองพัทยา

ลงชื่อ.....กรรมการ

(.....)

ผู้แทนส่วนราชการ ระดับส่วนกลางหรือส่วนภูมิภาค
ที่ ก.จ.จ. ก.ท.จ. ก.อบต.จังหวัด หรือ ก.เมืองพัทยา คัดเลือก

ลงชื่อ.....กรรมการ

(.....)

ผู้แทนส่วนราชการ ระดับส่วนกลางหรือส่วนภูมิภาค
ที่ ก.จ.จ. ก.ท.จ. ก.อบต.จังหวัด หรือ ก.เมืองพัทยา คัดเลือก

ลงชื่อ.....กรรมการ

(.....)

นายกองค์กรปกครองส่วนท้องถิ่นหรือรองนายกองค์กรปกครอง
ส่วนท้องถิ่น ที่นายกองค์กรปกครองส่วนท้องถิ่นมอบหมาย

ลงชื่อ.....กรรมการ

(.....)

ท้องถิ่นจังหวัด หรือผู้ที่ท้องถิ่นจังหวัดมอบหมาย

ลงชื่อ.....กรรมการ

(.....)

ปลัดองค์กรปกครองส่วนท้องถิ่น หรือผู้รักษาการแทน

การกำหนดเกณฑ์การให้คะแนน

๑. วุฒิการศึกษา คะแนนเต็ม ๕ คะแนน

คะแนนที่ได้	คุณวุฒิการศึกษาสูงสุดที่ตรงตามคุณสมบัติเฉพาะสำหรับตำแหน่ง
๒	ต่ำกว่าปริญญาตรี
๓	ปริญญาตรีหรือคุณวุฒิอย่างอื่นที่เทียบได้ในระดับเดียวกัน *
๔	ปริญญาโทหรือคุณวุฒิอย่างอื่นที่เทียบได้ในระดับเดียวกัน *
๕	ปริญญาเอกหรือคุณวุฒิอย่างอื่นที่เทียบได้ในระดับเดียวกัน *

* คุณวุฒิอย่างอื่นที่เทียบได้ในระดับเดียวกัน หมายถึง เทียบเท่าวุฒិการศึกษาที่ ก.จ. ก.ท. หรือ ก.อบต.จังหวัด กำหนดไว้ในมาตรฐานกำหนดตำแหน่ง

๒. ระยะเวลาการดำรงตำแหน่งในประเภท ตำแหน่ง สายงาน และระดับปัจจุบัน โดยไม่รวมระยะเวลาราชการชั่วคราว คะแนนเต็ม ๑๐ คะแนน

คะแนนที่ได้	ระยะเวลาการดำรงตำแหน่งในประเภท ตำแหน่ง สายงาน
๑	ต่ำกว่า ๑ ปี
๒	๑ ปีขึ้นไปแต่ไม่เกิน ๒ ปี
๓	๒ ปีขึ้นไปแต่ไม่เกิน ๓ ปี
๔	๓ ปีขึ้นไปแต่ไม่เกิน ๔ ปี
๕	๔ ปีขึ้นไปแต่ไม่เกิน ๕ ปี
๖	๕ ปีขึ้นไปแต่ไม่เกิน ๖ ปี
๗	๖ ปีขึ้นไปแต่ไม่เกิน ๗ ปี
๘	๗ ปีขึ้นไปแต่ไม่เกิน ๘ ปี
๙	๘ ปีขึ้นไปแต่ไม่เกิน ๙ ปี
๑๐	ตั้งแต่ ๙ ปีขึ้นไป

๓. ความผิดทางวินัยย้อนหลัง ๕ ปี คะแนนเต็ม ๕ คะแนน

คะแนนที่ได้	ความผิดทางวินัย
๐	ไล่ออก
๑	ปลดออก
๒	ลดขั้นเงินเดือน
๓	ตัดเงินเดือน
๔	ภาคทัณฑ์
๕	ไม่เคยถูกลงโทษทางวินัย

๔. ผลการประเมินการปฏิบัติงาน ย้อนหลัง ๕ ปี ไม่ต่ำกว่าระดับดี คะแนนเต็ม ๑๐ คะแนน (นับจากปัจจุบันลงไป)

คะแนนที่ได้	ผลการประเมินการปฏิบัติงานไม่ต่ำกว่าระดับดี
๑	จำนวน ๑ ครั้ง
๒	จำนวน ๒ ครั้ง
๓	จำนวน ๓ ครั้ง
๔	จำนวน ๔ ครั้ง
๕	จำนวน ๕ ครั้ง
๖	จำนวน ๖ ครั้ง
๗	จำนวน ๗ ครั้ง
๘	จำนวน ๘ ครั้ง
๙	จำนวน ๙ ครั้ง
๑๐	จำนวน ๑๐ ครั้ง

๒๖/

๕. เกณฑ์การให้คะแนนการประเมินสมรรถนะ

ตัวชี้วัดสมรรถนะ	ระดับ สมรรถนะที่คาดหวัง (๑)	ระดับ สมรรถนะที่ค้นพบ (๒)	ค่าความแตกต่าง (๒) - (๑)
สมรรถนะหลัก (๒๐ คะแนน)			
๑. การมุ่งผลสัมฤทธิ์			
๒. การยึดมั่นในความถูกต้องและจริยธรรม			
๓. ความเข้าใจในองค์กรและระบบงาน			
๔. บริการเป็นเลิศ			
๕. การทำงานเป็นทีม			
สมรรถนะประจำผู้บริหาร (๒๐ คะแนน)			
๑. การเป็นผู้นำในการเปลี่ยนแปลง			
๒. ความสามารถในการเป็นผู้นำ			
๓. ความสามารถในการพัฒนาคน			
๔. การคิดเชิงกลยุทธ์			

หลักเกณฑ์การให้คะแนนสมรรถนะ	จำนวนสมรรถนะ (ก)	คูณด้วย (ข)	คะแนน (กxข)
จำนวนสมรรถนะที่สังเกตพบว่ามีระดับของสมรรถนะสูงกว่าหรือเท่ากับระดับของสมรรถนะที่คาดหวัง ให้คูณด้วย ๓		X ๓	
จำนวนสมรรถนะที่สังเกตพบว่ามีระดับของสมรรถนะต่ำกว่าระดับของสมรรถนะที่คาดหวัง ๑ ระดับ ให้คูณด้วย ๒		X ๒	
จำนวนสมรรถนะที่สังเกตพบว่ามีระดับของสมรรถนะต่ำกว่าระดับของสมรรถนะที่คาดหวัง ๒ ระดับ ให้คูณด้วย ๑		X ๑	
จำนวนสมรรถนะที่สังเกตพบว่ามีระดับของสมรรถนะต่ำกว่าระดับของสมรรถนะที่คาดหวัง ๓ ระดับ ให้คูณด้วย ๐		X ๐	
ผลรวม		
คะแนนเฉลี่ย		$\frac{\text{ผลรวม (ก x ข)}}{\text{จำนวนสมรรถนะ x ๓}}$
คะแนนที่ได้		

หมายเหตุ

๑. ช่องระดับสมรรถนะที่คาดหวัง (๑) ให้ใส่ระดับตามที่มาตรฐานกำหนดตำแหน่งกำหนด
๒. ช่องระดับสมรรถนะที่ค้นพบ (๒) ให้คณะกรรมการพิจารณาใส่ผลที่ประเมินได้
๓. การคิดคะแนนที่ได้ เมื่อได้ผลรวมแล้วให้นำมาคิดคะแนนเฉลี่ยตามสูตรที่กำหนดแล้วนำคะแนนเฉลี่ยคูณด้วยคะแนนเต็ม (๒๐ คะแนน) จะได้คะแนนที่ได้

ด.ม.//

- ตัวอย่าง -

การประเมินสมรรถนะหลักเพื่อรับโอนมาดำรงตำแหน่งรองปลัดเทศบาล ระดับสูง

๕. เกณฑ์การให้คะแนนการประเมินสมรรถนะหลัก

ตัวชี้วัดสมรรถนะ	ระดับ สมรรถนะที่คาดหวัง (๑)	ระดับ สมรรถนะที่ค้นพบ (๒)	ค่าความแตกต่าง (๒) - (๑)
สมรรถนะหลัก (๒๐ คะแนน)			
๑. การมุ่งผลสัมฤทธิ์	๔	๔	๐
๒. การยึดมั่นในความถูกต้องและจริยธรรม	๔	๔	๐
๓. ความเข้าใจในองค์กรและระบบงาน	๔	๓	-๑
๔. บริการเป็นเลิศ	๔	๓	-๑
๕. การทำงานเป็นทีม	๔	๓	-๑

หลักเกณฑ์การให้คะแนนสมรรถนะ	จำนวนสมรรถนะ (ก)	คุณด้วย (ข)	คะแนน (กXข)
จำนวนสมรรถนะที่สังเกตพบว่ามีระดับของสมรรถนะสูงกว่าหรือเท่ากับระดับของสมรรถนะที่คาดหวัง ให้คุณด้วย ๓	๒	X ๓	๖
จำนวนสมรรถนะที่สังเกตพบว่ามีระดับของสมรรถนะต่ำกว่าระดับของสมรรถนะที่คาดหวัง ๑ ระดับ ให้คุณด้วย ๒	๓	X ๒	๖
จำนวนสมรรถนะที่สังเกตพบว่ามีระดับของสมรรถนะต่ำกว่าระดับของสมรรถนะที่คาดหวัง ๒ ระดับ ให้คุณด้วย ๑	๐	X ๑	๐
จำนวนสมรรถนะที่สังเกตพบว่ามีระดับของสมรรถนะต่ำกว่าระดับของสมรรถนะที่คาดหวัง ๓ ระดับ ให้คุณด้วย ๐	๐	X ๐	๐
ผลรวม			๑๒
คะแนนเฉลี่ย		$\frac{\text{ผลรวม (ก x ข)}}{\text{จำนวนสมรรถนะ X ๓}}$	$\frac{๑๒}{๕ \times ๓} = ๐.๘๐$
คะแนนที่ได้		(๐.๘๐ x ๒๐)	๑๖.๐๐

- ตัวอย่าง -

การประเมินสมรรถนะประจำผู้บริหารเพื่อรับโอนมาดำรงตำแหน่งรองปลัดเทศบาล ระดับสูง

เกณฑ์การให้คะแนนการประเมินสมรรถนะผู้บริหาร

ตัวชี้วัดสมรรถนะ	ระดับ สมรรถนะที่คาดหวัง (๑)	ระดับ สมรรถนะที่ค้นพบ (๒)	ค่าความแตกต่าง (๒) - (๑)
สมรรถนะประจำผู้บริหาร (๒๐ คะแนน)			
๑. การเป็นผู้นำในการเปลี่ยนแปลง	๔	๔	๐
๒. ความสามารถในการเป็นผู้นำ	๔	๔	๐
๓. ความสามารถในการพัฒนาคน	๔	๓	-๑
๔. การคิดเชิงกลยุทธ์	๔	๓	-๑

หลักเกณฑ์การให้คะแนนสมรรถนะ	จำนวนสมรรถนะ (ก)	คูณด้วย (ข)	คะแนน (กXข)
จำนวนสมรรถนะที่สังเกตพบว่ามีระดับของสมรรถนะสูงกว่าหรือเท่ากับระดับของสมรรถนะที่คาดหวัง ให้คูณด้วย ๓	๒	X ๓	๖
จำนวนสมรรถนะที่สังเกตพบว่ามีระดับของสมรรถนะต่ำกว่าระดับของสมรรถนะที่คาดหวัง ๑ ระดับ ให้คูณด้วย ๒	๒	X ๒	๔
จำนวนสมรรถนะที่สังเกตพบว่ามีระดับของสมรรถนะต่ำกว่าระดับของสมรรถนะที่คาดหวัง ๒ ระดับ ให้คูณด้วย ๑	๐	X ๑	๐
จำนวนสมรรถนะที่สังเกตพบว่ามีระดับของสมรรถนะต่ำกว่าระดับของสมรรถนะที่คาดหวัง ๓ ระดับ ให้คูณด้วย ๐	๐	X ๐	๐
ผลรวม			๑๐
คะแนนเฉลี่ย	ผลรวม (ก X ข) จำนวนสมรรถนะ X ๓		$\frac{๑๐}{๔ X ๓} = ๐.๘๓$
คะแนนที่ได้	(๐.๘๓ x ๒๐)		๑๖.๖๐

(ปกหน้า)

แบบแสดงรายละเอียดการเสนอผลงานเพื่อรับโอน
ข้าราชการตามกฎหมายอื่นเพื่อบรรจุและแต่งตั้ง
เป็นข้าราชการ อบจ./พนักงานเทศบาล/พนักงานส่วนตำบล/พนักงานเมืองพัทยา
ตำแหน่ง..... ระดับ.....

ผลงานที่เป็นผลการดำเนินงานที่ผ่านมา ซึ่งมีลักษณะงานเกี่ยวข้องกับตำแหน่งที่ขอโอน
เรื่อง

ของ

ชื่อ - สกุล

ตำแหน่ง.....ระดับ..... ตำแหน่งเลขที่.....

งาน/ฝ่าย.....

สำนัก/กอง.....

กรม

กระทรวง



สารบัญ

หน้า

ผลงานที่เป็นผลการดำเนินงานที่ผ่านมา

๑

เรื่อง

- ระยะเวลาดำเนินการ
.....
- ความรู้ทางวิชาการหรือแนวความคิดที่ใช้ในการดำเนินการ
.....
- สรุปสาระสำคัญ และระเบียบกฎหมายที่เกี่ยวข้อง
.....
- ขั้นตอนการปฏิบัติงาน และ Flow Chart แสดงขั้นตอนการปฏิบัติงาน
.....
- ผลสำเร็จของงาน (เชิงปริมาณ/คุณภาพ)
.....
- การนำไปใช้ประโยชน์
.....
- ความยุ่งยากในการดำเนินการ/ปัญหา/อุปสรรค
.....
- วิธีการดำเนินการแก้ไขปัญหา/อุปสรรคจนเกิดผลสำเร็จ
.....
- ข้อเสนอแนะ
.....
- ผู้ร่วมดำเนินการ (ถ้ามี)
.....

ภาคผนวก

เอกสารประกอบที่เกี่ยวข้องกับผลงานที่เป็นผลงานดำเนินการที่ผ่านมา 

.....

.....

แบบแสดงรายละเอียดผลงานที่เป็นผลการดำเนินงานที่ผ่านมา

๑. ชื่อผลงาน

.....

๒. ระยะเวลาดำเนินการ

.....

๓. ความรู้ทางวิชาการหรือแนวความคิดที่ใช้ในการดำเนินการ

.....

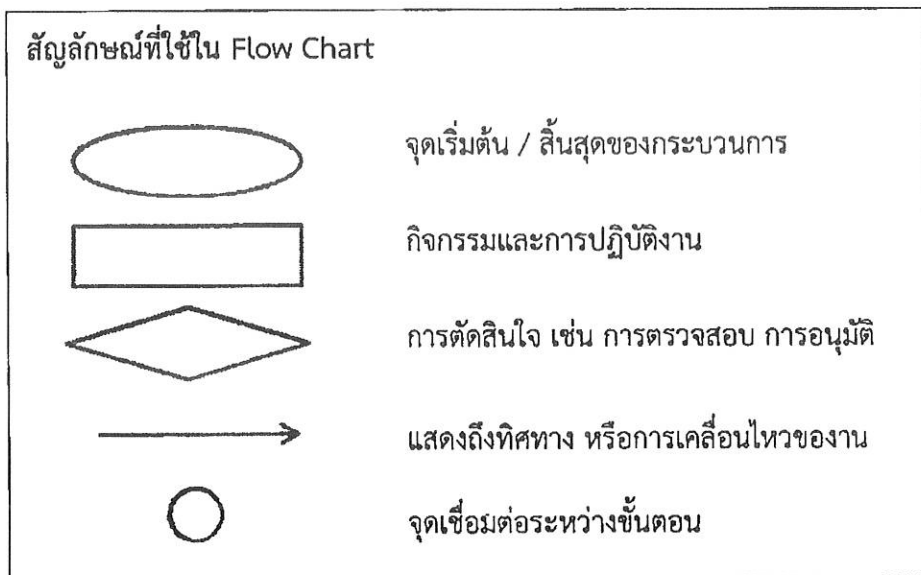
.....

๔. สรุปสาระสำคัญ และระเบียบกฎหมายที่เกี่ยวข้อง

.....

.....

๕. ขั้นตอนการดำเนินงาน และ Flow Chart แสดงขั้นตอนการปฏิบัติงาน (โดยละเอียด)



๖. ผลสำเร็จของงาน

๖.๑ เชิงปริมาณ

.....

.....

๖.๒ เชิงคุณภาพ

.....

.....

๗. การนำไปใช้ประโยชน์

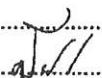
.....

.....

๘. ความยุ่งยากในการดำเนินการ/ปัญหา/อุปสรรค

.....

.....



๙. วิธีการดำเนินการแก้ไขปัญหา/อุปสรรคจนเกิดผลสำเร็จ

.....
.....

๑๐. ข้อเสนอแนะ

.....
.....

๑๑. ผู้ร่วมดำเนินการ (ถ้ามี)

๑๑.๑ สักส่วนของผลงาน.....

๑๑.๒ สักส่วนของผลงาน.....

ขอรับรองว่าผลงานดังกล่าวข้างต้นเป็นความจริงทุกประการ

(ลงชื่อ).....

(.....)

ผู้ขอรับการประเมิน

วันที่.....เดือน.....พ.ศ.....

ขอรับรองว่าสัดส่วนหรือลักษณะงานในการดำเนินการของผู้เสนอข้างต้นถูกต้อง
ตรงกับความเป็นจริงทุกประการ

(ลงชื่อ).....

(.....)

ผู้ร่วมดำเนินการ

วันที่.....เดือน.....พ.ศ.....

(ลงชื่อ).....

(.....)

ผู้ร่วมดำเนินการ

วันที่.....เดือน.....พ.ศ.....

ได้ตรวจสอบแล้วขอรับรองว่าผลงานดังกล่าวข้างต้นถูกต้องตรงกับความเป็นจริงทุกประการ

(ลงชื่อ).....

(.....)

ผู้บังคับบัญชาที่ควบคุมดูแลการดำเนินการ (ผอ.สำนัก/กอง)

วันที่.....เดือน.....พ.ศ.....

หมายเหตุ : เนื้อหาของผลงานที่เป็นผลการดำเนินงานที่ผ่านมาจะต้องมีความยาวไม่ต่ำกว่า ๕ หน้ากระดาษ A4 และต้องไม่เกิน ๑๕ หน้ากระดาษ A4 (ไม่รวมเอกสารประกอบ) มีขนาดตัวอักษรไม่เกินขนาด ๑๖ และมีจำนวนบรรทัดต้องไม่ต่ำกว่าหน้าละ ๒๘ บรรทัด โดยการย่อหน้าต้องไม่เป็นการหลีกเลี่ยงเพื่อให้มีจำนวนหน้าของผลงานเพิ่มขึ้น

.....

(ปกหน้า)

แบบแสดงรายละเอียดการเสนอวิสัยทัศน์ แนวคิด/วิธีการเพื่อพัฒนางาน
เพื่อรับโอนข้าราชการตามกฎหมายอื่นเพื่อบรรจุและแต่งตั้ง
เป็นข้าราชการ อบจ./พนักงานเทศบาล/พนักงานส่วนตำบล/พนักงานเมืองพัทยา
ตำแหน่ง..... ระดับ.....

ข้อเสนอวิสัยทัศน์ แนวคิด/วิธีการเพื่อพัฒนางาน

เรื่อง

ของ

ชื่อ - สกุล

ตำแหน่ง.....ระดับ..... ตำแหน่งเลขที่.....

งาน/ฝ่าย.....

สำนัก/กอง.....

กรม

กระทรวง



สารบัญ

หน้า

ข้อเสนอวิสัยทัศน์ แนวคิด/วิธีการเพื่อพัฒนางาน
เรื่อง
● หลักการและเหตุผล
● บทวิเคราะห์/แนวความคิด/ข้อเสนอ
● รายละเอียดของการดำเนินการพัฒนางาน
● ผลที่คาดว่าจะเกิดขึ้นจากการดำเนินการพัฒนางาน
● ตัวชี้วัดความสำเร็จ
● ระยะเวลาที่จะดำเนินการตามข้อเสนอวิสัยทัศน์ แนวคิด/วิธีการพัฒนางาน
● แนวทาง/วิธีการติดตามประเมินผลความสำเร็จ
ภาคผนวก
เอกสารประกอบที่เกี่ยวข้องกับข้อเสนอวิสัยทัศน์ แนวคิด/วิธีการเพื่อพัฒนางาน



แบบแสดงรายละเอียดข้อเสนอวิสัยทัศน์ แนวคิด/วิธีการเพื่อพัฒนางาน

เพื่อโอนมาแต่งตั้งให้ดำรงตำแหน่ง.....ระดับ.....
ตำแหน่งเลขที่.....งาน/ฝ่าย.....
สำนัก/กอง..... อบจ./เทศบาล/อบต./เมืองพัทยา.....
ชื่อเรื่อง.....

๑. หลักการและเหตุผล

.....
.....

๒. บทวิเคราะห์/แนวความคิด/ข้อเสนอ

.....
.....

๓. รายละเอียดของการดำเนินการพัฒนางาน

.....
.....

๔. ผลที่คาดว่าจะเกิดขึ้นจากการดำเนินการพัฒนางาน

.....
.....

๕. ตัวชี้วัดความสำเร็จ

.....
.....

๖. ระยะเวลาที่จะดำเนินการตามข้อเสนอแนวคิด/วิธีการพัฒนางาน

.....
.....

๗. แนวทาง/วิธีการติดตามประเมินผลความสำเร็จ

.....
.....

(ลงชื่อ).....

(.....)

ผู้เสนอแนวคิด

วันที่.....เดือน.....พ.ศ.

หมายเหตุ : เนื้อหาของข้อเสนอแนวคิด/วิธีการเพื่อพัฒนางานจะต้องมีความยาวไม่ต่ำกว่า ๕ หน้ากระดาษ A4 และต้องไม่เกิน ๑๕ หน้ากระดาษ A4 (ไม่รวมเอกสารประกอบ) มีขนาดตัวอักษรไม่เกินขนาด ๑๖ และมีจำนวนบรรทัดต้องไม่ต่ำกว่าหน้าละ ๒๘ บรรทัด โดยการย่อหน้าต้องไม่เป็นการหลีกเลี่ยงเพื่อให้มีจำนวนหน้าของผลงานเพิ่มขึ้น